



## ANEXO I PROJETO BÁSICO

### SERVIÇOS DE PAVIMENTAÇÃO ASFÁLTICA NA LOCALIDADE BARREIRA DOS VIANAS.

- MEMORIAL DESCRITIVO, PLANILHA ORÇAMENTÁRIA, MEMORIAL DE CÁLCULO, RELATÓRIO ANALÍTICO – COMPOSIÇÃO DE CUSTOS, COMPOSIÇÃO DO BDI, TABELA DE ENCARGOS SOCIAIS, CURVA ABC, CRONOGRAMA FÍSICO-FINANCEIRO, ANOTAÇÃO DE RESPONSABILIDADE TÉCNICA – ART – PROJETOS E ORÇAMENTO, PEÇAS GRÁFICAS.

- RELAÇÃO DAS RUAS:

- RUA SDO 01
- RUA SDO 02
- RUA SDO 03
- RUA SDO 04
- RUA SDO 05
- RUA SDO 06
- RUA SDO 07

**CONTRATANTE: PREFEITURA MUNICIPAL DE ARACATI**  
AV. SANTOS DUMONT, 1146, CENTRO, ARACATI-CE



**PAVIMENTAÇÃO ASFÁLTICA NA LOCALIDADE DE  
BARREIRA DOS VIANAS NO MUNICÍPIO DE  
ARACATI/CE**

**VOLUME ÚNICO**  
RELATÓRIO TÉCNICO, ORÇAMENTAÇÃO E PEÇAS GRÁFICAS



**GEOPAC**

**PROJETO: GEOPAC ENGENHARIA E CONSULTORIA**  
RUA CALIXTO MACHADO, 27 - SALA 4, BAIRRO PIRES FAÇANHA  
EUSÉBIO/CE, CEP: 61.775-060  
EMAIL: GEOPAC@GEOPAC.COM.BR

**ÍNDICE**

- 1.0 APRESENTAÇÃO
- 2.0 EQUIPE TÉCNICA
- 3.0 LOCALIZAÇÃO E SITUAÇÃO
  - 3.1 Localização do Município
  - 3.2 Planta de Situação das Localidades
  - 3.3 Localidades e quantidades de vias a serem pavimentadas:
- 4.0 RESUMO DOS SERVIÇOS A SEREM EXECUTADOS
  - 4.1 Dados da Obra
  - 4.2 Solução de Pavimentação para a localidade do Aeroporto
  - 4.3 Mobilização e Desmobilização dos Equipamentos
- 5.0 ESTUDOS E PROJETOS ELABORADOS
  - 5.1 Considerações Gerais
  - 5.2 Levantamento Topográfico
  - 5.3 Levantamento Geotécnicos
  - 5.4 Projeto Geométrico
  - 5.5 Projeto de Pavimentação
  - 5.6 Estudos Hidrológicos
  - 5.7 Projeto de Drenagem
  - 5.8 Projeto de Sinalização
- 6.0 RELATÓRIO FOTOGRÁFICO
- 7.0 PREMISSAS PARA ELABORAÇÃO DOS ORÇAMENTOS
  - 7.1 Orçamento Básico
  - 7.2 Fonte de Preços e Tabelas utilizadas
  - 7.3 Memória de Cálculo dos Quantitativos
  - 7.4 Composições de Preços Unitários
  - 7.5 Composição do BDI
  - 7.6 Encargos Sociais
  - 7.7 Curva ABC
  - 7.8 Cronograma Físico Financeiro
- 8.0 CONDIÇÕES GERAIS PARA EXECUÇÃO DA OBRA
- 9.0 ESPECIFICAÇÕES TÉCNICAS DA OBRA
- ANEXO I - PLANILHAS ORÇAMENTÁRIAS
- ANEXO II - ANOTAÇÃO DE RESPONSABILIDADE TÉCNICA
- ANEXO III - RELAÇÃO DE PEÇAS GRÁFICAS



Edgard Alves Damasceno Neto  
Ord. de Desp. Secr. de  
Infraestrutura e  
Desenvolvimento Urbano

  
**Leonardo Silveira Lima**  
Eng. Civil | RNP 060158106-7



## 1.0 APRESENTAÇÃO

Este relatório se propõe a descrever adequadamente a obra de **Pavimentação Asfáltica na Localidade de Barreira dos Vianas, no Município de Aracati/CE**, fornecendo informações importantes para a execução da obra.

As obras deverão ser executadas observando-se as normas técnicas da ABNT vigentes, à Lei 8.666/93 e ao edital e seus anexos, compostos pelos projetos, especificações, planilha orçamentária e cronograma físico-financeiro.

O relatório tem como finalidades:

- Apresentar soluções econômicas e viáveis para o problema ao nível de projeto executivo;
- Fornecer estimativas das quantidades dos serviços e custos das obras definidas para o Projeto da referida área;
- Fornecer peças gráficas (plantas baixas, cortes, seções e detalhes), memorial de cálculo e especificações técnicas.

O Relatório contém os seguintes capítulos:

- **1.0 Apresentação:** Apresenta a estrutura do Relatório;
- **2.0 Equipe Técnica** responsável pelo presente Relatório;
- **3.0 Localização e Situação:** Apresenta Localização do Município e/ou das obras projetadas;
- **4.0 Resumo dos Serviços a serem executados:** expõe sucintamente os serviços a serem executados;
- **5.0 Estudos e Projetos Elaborados:** Descreve os Estudos e Projetos desenvolvidos;
- **6.0 Relatórios Fotográficos das Áreas;**
- **7.0 Premissas Para Elaboração dos Orçamentos:** Discorre sobre as planilhas que compõem a orçamentação da obra, em anexo, tais quais composição BDI utilizada, Composição dos Encargos Sociais, Orçamento Básico, Curva ABC, Fonte de Preços Básicos utilizados, Memorial de Cálculo dos Quantitativos, Composições de Preço Unitário
- **8.0 Condições Gerais para Execução da Obra;**
- **9.0 Especificações Técnicas:** Apresenta as especificações técnicas de materiais e serviços;
- **Anexo I:** Planilhas Orçamentárias e demais documentos relacionados aos custos da obra.
- **Anexo II:** ART do Responsável Técnico Projeto;
- **Peças Gráficas:** Peças Gráficas integrantes do Projeto.

## 2.0 EQUIPE TÉCNICA

### Empresa

Geopac Engenharia e Consultoria

### Endereço e Contato

Rua Calixto Machado, 27, sala 04, Pires Façanha, Eusébio - CE. Fone: 85 3241 3147 | e-mail: geopac@geopac.com.br

### Coordenador e Engenheiro Responsável

Eng. Leonardo Silveira Lima

### Equipe de Apoio

Samuel Luis, João Victor Ximenes, Stherfane França

  
Edgard Alves Damasceno Neto  
Ord. de Dep. Secr. de  
Infraestrutura e  
Desenvolvimento Urbano

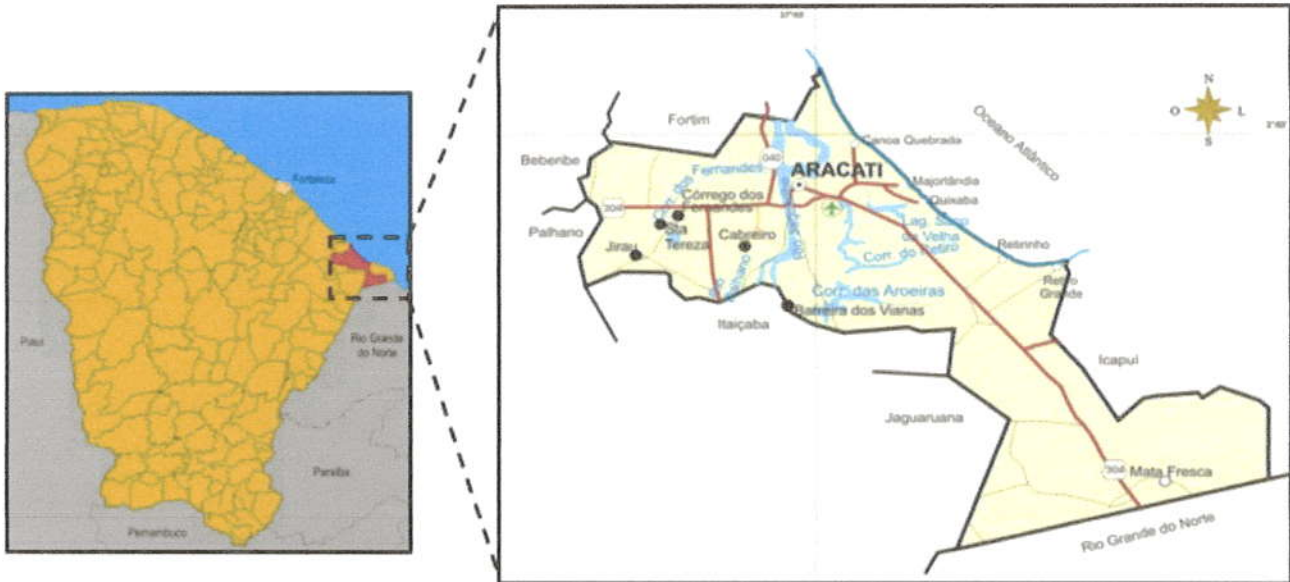
  
Leonardo Silveira Lima  
Eng. Civil | RNP 080158106-7



### 3.0 LOCALIZAÇÃO E SITUAÇÃO

#### 3.1 Localização do Município

O Município está localizada conforme os mapas abaixo (Situação em relação ao estado e mapa rodoviário):



Edgard Alves Damasceno Neto  
Ord. de Desp. Secr. de  
Infraestrutura e  
Desenvolvimento Urbano

Leonardo Silveira Lima  
Eng. Civil | RNP 060158106-7



**3.2 Planta de Situação das Localidades**

Conforme o mapa abaixo:



**3.3 Localidades e quantidades de vias a serem pavimentadas:**

	Ruas	Extensão (m)	Serviços a serem executados
	Rua SDO 01	330,00	Pavimentação em CBUQ em Base Nova, Drenagem Superficial e Sinalização
	Rua SDO 02	310,00	Pavimentação em CBUQ em Base Nova, Drenagem Superficial e Sinalização
	Rua SDO 03	100,00	Pavimentação em CBUQ em Base Nova, Drenagem Superficial e Sinalização
	Rua SDO 04	30,00	Pavimentação em CBUQ em Base Nova, Drenagem Superficial e Sinalização
	Rua SDO 05	132,00	Pavimentação em CBUQ em Base Nova, Drenagem Superficial e Sinalização
	Rua SDO 06	242,00	Pavimentação em CBUQ em Base Nova, Drenagem Superficial e Sinalização
	Rua SDO 07	376,00	Pavimentação em CBUQ em Base Nova, Drenagem Superficial e Sinalização

Edgard Alves Damasceno Neto  
 Ord. de Des. Sec. de  
 Infraestrutura e  
 Desenvolvimento Urbano

Leonardo Silveira Lima  
 Eng. Civil | RNP 060158106-7



## 4.0 RESUMO DOS SERVIÇOS A SEREM EXECUTADOS

### 4.1 Dados da Obra

A obra de pavimentação, sinalização e drenagem ocorrerá na localidade de **Barreira dos Vianas** no Município de Aracati.

### 4.2 Solução de Pavimentação para a localidade de Barreira dos Vianas

Será adotada a seguinte solução de pavimentação:

- **Para as Vias sem Pavimentação**

- Regularização do subleito, sub-base em solo estabilizado (15cm), base em BGS (15cm), imprimação e revestimento em CBUQ (4,0cm). Drenagem Superficial com meio fio pré moldado.

### 4.3 Mobilização e Desmobilização dos Equipamentos

Para a localidade de Barreira dos Vianas estão orçados a mobilização e desmobilização numa distância correspondente às distâncias da região metropolitana de Fortaleza ao Aeroporto.

Edgard Alves Damasceno Neto  
Ord de Despl. Secr de  
Infraestrutura e  
Desenvolvimento Urbano

Leonardo Silveira Lima  
Eng. Civil | RNP 060158106-7



## 5.0 ESTUDOS E PROJETOS ELABORADOS

### 5.1 Considerações Gerais

As vias deverão ser pavimentadas de acordo com as larguras e extensões projetadas, podendo estas dimensões serem observadas nas Peças Gráficas da via, como a Planta com Estaqueamento, as dimensões da seção da via, bem como perfil longitudinal. As dimensões também poderão ser observadas no quadro de memória de quantitativos da estrada. O construtor, para executar a obra, deverá levar em consideração estas duas peças. Para melhor organizar as peças gráficas e planejamento, existe uma prancha de Localização que identifica onde acontecerão as intervenções. As vias contempladas no projeto não possuem pavimentação e os serviços a serem executados serão: Retirada e transporte de pavimentação existente, Pavimentação em CBUQ, Drenagem e Sinalização.

Edgard Alves Damasceno Neto  
Ord. de Des. Secr. de  
Infraestrutura e  
Desenvolvimento Urbano

Leonardo Silveira Lima  
Eng. Civil | RNP 060158106-7





## 5.2 Levantamento Topográfico

Os estudos topográficos foram executados de acordo com as Instruções de Serviço para Estudo Topográfico para Implantação e Pavimentação de Rodovias contidas no Manual de Serviços para Estudos e Projetos Rodoviários da SOP/CE. Foi executado buscando fornecer os elementos necessários para a elaboração do projeto de adequação de capacidade e restauração da via, incluindo no escopo dos serviços a implantação das pistas locais, dos acostamentos e melhoramentos com adequação de capacidade e segurança da via.

Os estudos topográficos foram desenvolvidos basicamente a partir da execução das seguintes atividades:

- Locação dos Eixos da rua objeto de intervenção;
- Amarrações do Eixo;
- Levantamentos Especiais, Cadastro, Drenagem, Pavimento Existente, etc;

Os estudos topográficos foram executados utilizando uma aeronave DRONE, apoiado por GPS tipo RTK (Real Time Kinematic), de forma a ter conhecimento instantâneo (tempo real) de coordenadas precisas dos vértices levantados. Primeiramente, foram implantados Marcos Geodésicos (RN) e pontos de controle em todo o trecho. Posteriormente, com auxílio do GPS RTK, foram cadastrados os pontos de controle ou GCP (Ground Control Points), que se caracterizam como os pontos coletados em solo que podem ser identificáveis nas imagens aéreas obtidas pelo drone, como objetos alvos ou detalhes no terreno. Estes pontos foram utilizados para fazer a relação entre o sistema de coordenadas da imagem com o sistema de coordenadas do terreno.

Edgard Alves Damasceno Neto  
Ord. de Des. Soc. de  
Infraestrutura e  
Desenvolvimento Urbano

Leonardo Silveira Lima  
Eng. Civil | RNP 060158106-7



### 5.3 Levantamento Geotécnicos

Os estudos geotécnicos foram realizados segundo as recomendações das instruções pertinentes da SOP, compreendendo:

- Estudo de ocorrências de materiais para terraplenagem e pavimentação.

Os estudos envolveram levantamentos e serviços de prospecção de campo, cálculos pertinentes e ensaios de laboratório das amostras coletadas. Para os levantamentos de campo relativos aos serviços de prospecção e pesquisa de materiais, a consultora contou com uma equipe que atuou sob a supervisão de um engenheiro civil.

#### Estudo de Ocorrências de Materiais para Base e Sub Base

Nas peças gráficas são indicadas as localizações de cada uma das ocorrências.

As ocorrências de materiais foram estudadas através da execução de sondagens a pá e picareta nos vértices de uma malha quadrada com espaçamento variado entre os furos, dependendo da homogeneidade do material encontrado. Em cada furo de sondagem, relativos às jazidas e empréstimos, foram coletadas amostras de solo para serem submetidas aos seguintes ensaios:

- Granulometria (por peneiramento);
- Limite de Liquidez;
- Limite de Plasticidade;
- Compactação (Proctor Intermediário) e
- CBR.

A Pedreira estudada foi a mais próxima do trecho. Foram executados os seguintes ensaios com as amostras coletadas:

- Massa específica aparente;
- Massa específica real; e
- Desgaste Los Angeles.

#### Cálculos Elaborados

Sobre os resultados dos ensaios geotécnicos das ocorrências foi procedido um tratamento estatístico usual, cuja metodologia é apresentada a seguir. Seja **X** a variável em estudo, logo, tem-se:

<b>Média da Amostra</b>	$\bar{X} = \frac{\sum X_i}{N}$
<b>Desvio Padrão</b>	$\sigma = \frac{\sqrt{\sum (X_i - \bar{X})^2}}{N-1}$
<b>Valor Mínimo</b>	$X_{MIN} = \bar{X} - \frac{1,29 \cdot \sigma}{\sqrt{N}} - 0,68 \cdot \sigma$
<b>Valor Máximo</b>	$X_{MAX} = \bar{X} + \frac{1,29 \cdot \sigma}{\sqrt{N}} + 0,68 \cdot \sigma$
<b>Valor de Projeto</b>	$\mu = \bar{X} - \frac{1,29 \cdot \sigma}{\sqrt{N}}$

onde:

N = o número de valores.

Quando N < 9 o tratamento pode se resumir ao cálculo da média.

#### 5.3.1 Jazida de Solos

Foram estudadas jazidas licenciadas e indicadas pela Prefeitura de material que servirão para sub-base.

#### 5.3.2 Pedreira para BGS

A pedreira localizada na Lagoa do Preá é capaz de fornecer material de qualidade para execução da base em BGS.

Edgard Alves Damasceno Neto  
Ord. de Des. Sec. de  
Infraestrutura e  
Desenvolvimento Urbano

Leonardo Silveira Lima  
Eng. Civil | RNP 060158106-7



#### 5.4 Projeto Geométrico

O Projeto Geométrico foi elaborado de acordo com as Instruções de serviços para Projeto Geométrico (IS-11) do manual de Serviços para Estudos e Projetos Rodoviários da SOP/CE.

Este projeto estabelecerá a caracterização geométrica da via – Eixo Principal, através da determinação dos parâmetros geométricos de seus alinhamentos, horizontal e vertical e seção transversal tipo.

Os elementos utilizados no desenvolvimento do Projeto Geométrico foram obtidos através do levantamento topográfico. Estes dados serviram de base para a elaboração do projeto em planta e perfil, assim como, para a definição das características técnicas e operacionais, tendo-se adotado a seguinte metodologia:

- Os alinhamentos horizontais foram definidos de acordo com a topografia local.
- Os alinhamentos verticais foram posicionados próximos às cotas do terreno natural buscando minimizar, na medida do possível, a movimentação de terras e respeitando as rampas e concordância de curvas verticais mínimas, recomendadas pelas normas vigentes. Foram também observadas as alternativas a drenagem e as concordâncias entre as vias projetadas. O greide projetado foi lançado adotando uma rampa máxima de 12% e mínima de 0,5%.

Nos desenhos em planta são indicados os elementos das curvas horizontais, as amarrações, os marcos de apoio e as obras de arte correntes. No perfil longitudinal, estão indicados os elementos básicos do greide de pavimentação, quais sejam: rampas, comprimentos de tangentes e das curvas de concordância e as obras de arte correntes.

#### Planta Baixa

O projeto em planta está apresentado na escala indicada nas Peças Gráficas, onde são indicados o estaqueamento, os pontos notáveis de curva, PC/TS, SC, CS e ST/PT, os elementos das curvas, tais como ângulo central, raios de curvatura, comprimento de transição, desenvolvimento, etc., bem como, a localização dos bueiros, da rede de referência de nível e das amarrações implantadas em campo.

Vale salientar que algumas curvas que necessitam de transição serão mantidas como circulares para evitar que alguns imóveis sejam desapropriados, pois as mesmas localizam-se nas travessias urbanas existentes ao longo do traçado.

#### Perfil Longitudinal:

O perfil do trecho está apresentado nas escalas indicadas nas peças gráficas. São indicados nas curvas de concordância vertical os seguintes elementos:

- Y - Projeção horizontal da parábola da concordância;
- PCV - Ponto de concordância vertical;
- PIV - Ponto de inflexão vertical;
- PTV - Ponto de tangência vertical; e
- Ordenada máxima da parábola.

Nas Pranchas estão indicados os perfis longitudinais com exagero de 10 vezes de cada seção indicada na Planta Baixa.

Edgard Alves Damasceno Neto  
Ord. de Des. Sec. de  
Infraestrutura e  
Desenvolvimento Urbano

Leonardo Silveira Lima  
Eng. Civil | RNP 060158106-7



**5.5 Projeto de Pavimentação**

O projeto de pavimentação das ruas foi elaborado de acordo com as Instruções de Serviço para Projeto de Pavimentação contidas no Manual de Serviços para Estudos e Projetos Rodoviários da SOP/CE, nos Manuais pertinentes do DNIT e nas premissas indicadas pela prefeitura Municipal.

Para os serviços de pavimentação asfáltica em vias não pavimentadas os serviços de pavimentação em CBUQ serão divididos nas etapas descritas a seguir:

- Etapa 01 - Regularização do Subleito (cortes e aterro com até 20cm para regularização e conformação da via existente);
- Etapa 02 - Execução de Sub Base com estabilização de solo (15cm);
- Etapa 03 - Execução de Base em BGS (15cm)
- Etapa 04 - Execução da imprimação;
- Etapa 05 - Execução de camada em CBUQ na espessura de 4,0cm.

**Transporte de Materiais de Pavimentação**

Os materiais a serem transportados de acordo com tabela de utilização/origem/destino e tabelas das distâncias considerados que seguem:

Material	Utilização	Origem	Destino
Solo	Sub-base	Jazida em Cabreiro - Aracati/CE	Obra
BGS	Base	Pedreira próximo a Lagoa do Preá	Obra
CM 30	Imprimação	Fortaleza/CE	Obra
CAP	Usinagem CBUQ	Fortaleza/CE	Usina próxima a Fortaleza/CE
Areia	Usinagem CBUQ	Fortaleza/CE	Usina próxima a Fortaleza/CE
Filler	Usinagem CBUQ	Fortaleza/CE	Usina próxima a Fortaleza/CE
CBUQ	Pavimento	Usina próxima a Fortaleza/CE	Obra

**Distâncias consideradas para do Solo para Sub-base**

Origem	Destino (Obra)	Distância Considerada
Jazida em Cabreiro - Aracati	Barreira dos Vianas	16,00 km

**Distâncias consideradas para do BGS para Base**

Origem	Destino (Obra)	Distância Considerada
Pedreira Próxima a Lagoa do Preá - Aracati	Barreira dos Vianas	33,00 km

**Distâncias consideradas para do CM 30 para Imprimação**

Origem	Destino (Obra)	Distância Considerada
Fortaleza	Barreira dos Vianas	165,00 km

**Distância considerada para do CAP para Usinagem de CBUQ**

Origem	Destino (Usina)	Distância Considerada
Fortaleza	Usina próxima a Fortaleza/CE	10,00 km

**Distâncias consideradas para da Brita para Usinagem de CBUQ**

Origem	Destino (Usina)	Distância Considerada
Fortaleza	Usina próxima a Fortaleza/CE	10,00 km

Edgard Alves Damasceno Neto  
Ord. de Des. Sec. de  
Infraestrutura e  
Desenvolvimento Urbano

Leonardo Silveira Lima  
Eng. Civil | RNP 060158106-7



**Distâncias consideradas para a Areia e Filler para Usinagem de CBUQ**

Origem	Destino (Usina)	Distância Considerada
Fortaleza	Usina próxima a Fortaleza/CE	10,00 km

**Distâncias consideradas para a Mistura Asfáltica (CBUQ)**

Origem	Destino (Obra)	Distância Considerada
Usina próxima a Fortaleza/CE	Barreira dos Vianas	165,00 km

*[Handwritten mark]*

*[Handwritten signature]*

*[Handwritten mark]*

Edgard Alves Damasceno Neto  
 Ord. de Des. Secr. de  
 Infraestrutura e  
 Desenvolvimento Urbano

*[Handwritten signature]*  
**Leonardo Silveira Lima**  
 Eng. Civil | RNP 060158106-7

## Resumo dos Ensaios dos Materiais de Base e Sub Base



BGS - Pedreira - Lagoa do Preá

ESTAGA	FURO	PROFUND. (cm)	LIMITES FIBICOS			GRANULOMETRIA										E.A.	I.G.	Classif. Hieça o	Compactação Campo		Compactação Laboratório		I. S. C.		OBSERVAÇÕES
			L	I	P	% que passa nas peneiras													Umíd. Media	Dens. Media	Hot	Dmax	Exp.	%	
			9	9	9	2"	3/8"	N4	N10	N40	N200														
LD-KM 0,00	1	0,15-2,15	0,0	0,0	0,0	100	100	81	69	55	32	15			A-1-b	2,5	1,635	7,5	2,048	0,00	63,8	PROCTOR MODIFICADO			
LD-KM 0,00	2	0,15-2,15	0,0	0,0	0,0	100	100	83	70	56	31	14			A-1-b			7,5	2,050	0,00	61,5	MODIFICADO			
LD-KM 0,00	3	0,15-2,15	0,0	0,0	0,0	100	100	83	68	53	33	16			A-1-b			7,2	2,045	0,09	62,3				
LD-KM 0,00	4	0,15-2,15	0,0	0,0	0,0	100	100	80	72	52	30	16			A-1-b			7,3	2,040	0,00	63,4	material não liquido e não plástico			
LD-KM 0,00	5	0,15-2,15	0,0	0,0	0,0	100	100	82	70	55	34	13			A-1-b	2,3	1,631	7,6	2,035	0,00	63,0				
LD-KM 0,00	6	0,15-2,15	0,0	0,0	0,0	100	100	85	71	54	36	12			A-1-b			8,0	2,048	0,04	64,5				
LD-KM 0,00	7	0,15-2,15	0,0	0,0	0,0	100	100	81	72	53	29	15			A-1-b			7,9	2,038	0,00	63,0				
LD-KM 0,00	8	0,15-2,15	0,0	0,0	0,0	100	100	83	71	50	30	17			A-1-b			7,3	2,050	0,00	65,1				
LD-KM 0,00	9	0,15-2,15	0,0	0,0	0,0	100	100	84	70	49	33	18			A-1-b	2,5	1,632	7,4	2,045	0,00	66,0				

FOLHA Nº 01

Trecho: DIVERSOS

Obra: PROJETO DE PAVIMENTAÇÃO DAS VIAS DE ACESSOS A DIVERSAS LOCALIDADES - ARACATI - CE.

Procedência: ESTUDO DA PEDREIRA - P-01

Localizado: PEDREIRA - LAGOA DO PREÁ

Distrito: BGS - BRITA GRADUADA SIMPLES PARA CAMADA DE SUB-BASE E BASE

VAR

Dab: FEVEREIRO/ MARÇO 2022

FOLHA RESUMO

Tipo de Mistura e Utilização: ESTOQUE DE PRODUÇÃO DO AGREGADO

Coleta:

Edgard Alves Damasceno Neto  
Ord. de Des. Secr. de Infraestrutura e Desenvolvimento Urbano

Leonardo Silveira Lima  
Eng. Civil | RNP 060158106-7

0

R

Jazida Cabreiro



**RESUMO DOS ENSAIOS**

LOCALIZAÇÃO:		CABREIRO - ARACATUCE					OCORRÊNCIA				
							JAZIDA (JB-01) BASE				
FURO Nº		1	2	3	4	5	6	7	8	9	
PROFUNDIDADE (m)	DE	0,00	0,00	0,00	0,00	0,00	0,00	0,00	0,00	0,00	
	ATE	2,00	2,00	2,00	2,00	2,00	2,00	2,00	2,00	2,00	
ESTACA											
POSIÇÃO											
GRANULOMETRIA	PASSANDO %	2"	100	100	100	100	100	100	100	100	
		1"	85	80	79	79	79	81	82	79	87
		3/8"	71	63	64	57	57	62	62	61	72
		Nº 4	56	55	45	47	47	49	47	44	57
		Nº 10	45	43	35	40	40	40	35	36	47
		Nº 40	32	35	29	36	36	29	28	33	40
		Nº 200	20	24	21	31	31	22	20	19	30
LL		27	27	27	42	42	28	29	23	28	
IP		9	8	10	16	16	11	14	6	12	
IG		0	0	0	1	1	0	0	0	0	
EA											
HBR		A-2-4	A-2-4	A-2-4	A-2-7	A-2-6	A-2-6	A-2-6	A-1-b	A-2-6	
FAIXA		FF	FF	FF	FF	FF	FF	FF	FF	FF	
25 GOLPES	hótima (%)	12,8	11,1	10,6	17,1	12,6	11,2	12,6	12,8	9,5	
	Dmáx. (g/cm³)	2044	2017	1984	2012	1956	1998	2060	1924	2060	
	EXPANSÃO (%)	0,80	0,10	0,10	1,00	0,00	0,00	0,30	0,00	0,30	
	I.S.C. (%)	64,00	78,00	46,00	22,00	31,00	53,00	30,00	43,00	54,00	
GRAU DE COMPACTAÇÃO											
UMIDADE NATURAL											

*(Handwritten mark)*

*(Handwritten signature)*

*(Handwritten mark)*

Edgard Alves Damasceno Neto  
 Ord. de Dep. Sec. de  
 Infraestrutura e  
 Desenvolvimento Urbano

*(Handwritten signature)*  
 Leonardo Silveira Lima  
 Eng. Civil | RNP 060158106-7



## 5.6 Estudos Hidrológicos

Os estudos hidrológicos foram executados de acordo com as Instruções de Serviço do SOP e normas da ABNT.

Este estudo abrangeu as seguintes etapas:

- Determinação das características das bacias hidrográficas;
- Elaboração de cálculos, a partir dos dados obtidos e das determinações feitas, para conhecimento das condições em que se verificam o escoamento superficial.

A finalidade da orientação adotada no estudo é obter os elementos de natureza hidrológica que permitam:

- Dimensionamento hidráulico das pequenas obras de drenagem a serem construídas.

### Intensidade da Chuva

O conhecimento das intensidades das precipitações, para diversas durações de chuva e período de retorno, é fundamental para dimensionamento de sistemas de drenagem urbana.

A equação utilizada para o cálculo da Intensidade de Chuva foi a mesma utilizada para a Região Metropolitana de Fortaleza que pode ser utilizada para toda região do litoral do Ceará. Foi desenvolvida pela Universidade Federal do Ceará com base em 30 anos de registros pluviográficos contínuos (1970 a 1999).

$$i = \frac{2.345,29 \times T^{0,173}}{(Tc + 28,31)^{0,904}}$$

Onde:

i = Intensidade de chuva em mm/h;

tc = Tempo de concentração (min);

T = Tempo de recorrência em anos.

### Tempo de Recorrência

Foram adotados os seguintes tempos de recorrência para verificação e dimensionamento das obras:

- Obras de drenagem superficial: Tr = 05 anos
- Obras de arte correntes: Tr = 15 anos, como canal  
Tr = 25 anos, como orifício

### Tempo de Concentração

O Tempo de Concentração é o intervalo de tempo da duração da chuva necessário para que toda a bacia hidrográfica passe a contribuir para a vazão na seção de drenagem. Seria também o tempo de percurso, até a seção de drenagem, de uma porção caída no ponto mais distante da bacia. A Intensidade de chuva (I) para cada bacia foi obtida considerando a duração da chuva igual ao Tempo de Concentração (Tc) da bacia. Como parâmetro de dimensionamento utilizamos um tempo de concentração mínimo de 15 minutos. Os tempos de concentração (T<sub>c</sub>) foram calculados usando-se a expressão de Kirpich Modificada proposta pelo "Califórnia Highways and Public Roads":

$$Tc = 57 (L^3 / H)^{0,385}$$

Onde:

Tc = tempo de concentração, em minuto;

L = comprimento de linha de fundo (Talvegue), em Km;

H = Diferença de nível, em metro.

### Vazões de Projeto

O cálculo das vazões das bacias foi realizado considerando a área de contribuição, conforme segue:

- **Pequenas bacias** - áreas de contribuição inferiores a 10,0 km<sup>2</sup> e correspondem em geral às obras de drenagem superficial como sarjetas, banquetas, descidas d'água e bueiros tubulares, cujas vazões são calculadas pelo **Método Racional**, com a fórmula:

$$Q = C \times I \times A / 3,6$$

Onde:

Q = vazão de projeto (m<sup>3</sup>/s)

I = intensidade de precipitação (mm/h), para uma duração igual ao tempo de concentração.

Edgard Alves Damasceno Neto  
Ord. de Des. Sec. de  
Infraestrutura e  
Desenvolvimento Urban.

Leonardo Silveira Lima  
Eng. Civil | RNP 060158106-7



A = área da bacia (km<sup>2</sup>)

C = coeficiente de deflúvio ou escoamento superficial (coeficiente de "RUN-OFF"), cujos valores estão representados nos Quadros 01 e 02.

**Quadro 01 (Áreas Rurais)**

Tipos de Superfície	Coeficientes "C", de "RUN-OFF"
Revestimento asfáltico	0,8 - 0,9
Terra compactada	0,4 - 0,6
Solo natural	0,2 - 0,4
Solo com cobertura vegetal	0,3 - 0,4

**Quadro 02 (Áreas Urbanas)**

Tipos de Superfície	Coeficientes "C", de "RUN-OFF"
Pavimentos de concreto de cimento Portland ou concreto betuminoso	0,75 a 0,95
Pavimentos de macadame betuminoso	0,65 a 0,80
Acostamentos ou revestimentos primários	0,40 a 0,60
Solo sem revestimento	0,20 a 0,90
Taludes gramados (2:1)	0,50 a 0,70
Prados gramados	0,10 a 0,40
Áreas florestais	0,10 a 0,30
Campos cultivados	0,20 a 0,40
Áreas comerciais, zonas de centro da cidade	0,70 a 0,95
<b>Zonas moderadamente inclinadas com aproximadamente</b>	
50% de área impermeável	0,60 a 0,70
Zonas planas com aproximadamente 60% de área impermeável	0,50 a 0,60
Zonas planas com aproximadamente 30% de área impermeável	0,35 a 0,45

## 5.7 Projeto de Drenagem

O Projeto de Drenagem foi elaborado com o objetivo de dotar as vias de um sistema de drenagem eficiente, capaz de suportar as precipitações pluviométricas que caem na região.

As obras de drenagem têm por objetivos:

- Interceptar e captar as águas que chegam e se precipitam nos acessos principais e nas vias de serviços e conduzi-las para local de deságue seguro, resguardando-se a estabilidade dos maciços terrosos;
- Conduzir o fluxo d'água de um lado para outro dos acessos e das vias de serviços, quando interceptado o talvegue, bem como captar as águas que escoam pelos dispositivos de drenagem superficial;
- Os elementos básicos utilizados para a elaboração do projeto originaram-se dos estudos hidrológicos, topográficos e geotécnicos, além de observações em campo.

Para alcançar o objetivo proposto, foram adotados os procedimentos metodológicos definidos pelas Normas do DNIT e SOP/CE, que constitui referência básica, tanto no que toca ao cálculo hidráulico como na definição das obras tipo.

### 5.7.1 Drenagem Superficial

A drenagem superficial se dará, em sua grande maioria, lateralmente pelo caimento transversal da via, uma vez que a topografia local é bastante plana. Serão utilizados meios fios pré moldados e meios fios rebaixados, de modo a não prejudicar o acesso às residências e diminuindo o custo de implantação da via, além de descidas d'água para facilitar o escoamento e evitar o acúmulo de água nas vias.

Edgard Alves Damasceno Melo  
Ord. de Des. e Secr. de  
Infraestrutura e  
Desenvolvimento Urbano

Leonardo Silveira Lima  
Eng. Civil | RNP 060158106-7

## 5.8 Projeto de Sinalização

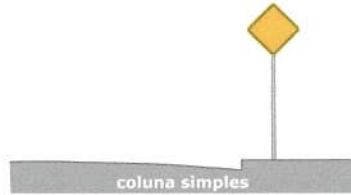
O Projeto de Sinalização foi desenvolvido de acordo com as Instruções de Serviço para Projeto de Sinalização e Dispositivos de Segurança (IS-18), do Manual de Serviços para Estudos e Projetos Rodoviários do SOP/CE.

### 5.8.1 Sinalização Vertical

A sinalização vertical é realizada através dos sinais de trânsito, cuja finalidade essencial é transmitir na via pública normas específicas, mediante símbolos e legendas padronizadas, com o objetivo de advertir (sinais de advertência), regulamentar (sinais de regulamentação) e indicar (sinais de indicação) a forma correta e segura para a movimentação de veículos e pedestres.

No que concerne à sinalização vertical projetada, além da sinalização de regulamentação.

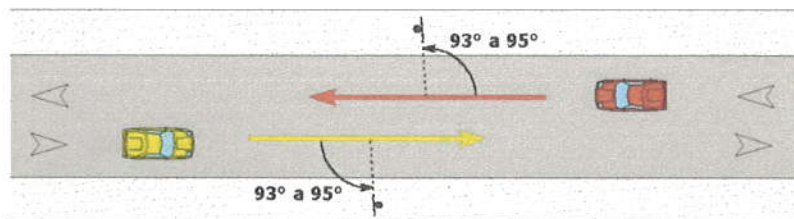
Serão instaladas placas em coluna simples conforme figura abaixo:



O afastamento lateral das placas, medido entre a borda lateral da mesma e da pista, deve ser, no mínimo, de 0,30 metros para trechos retos da via, e 0,40 metros nos trechos em curva.



A regra geral de posicionamento das placas de sinalização consiste em colocá-las no lado direito da via no sentido do fluxo de tráfego que deve regulamentar as vias. As placas de sinalização devem ser colocadas na posição vertical, fazendo um ângulo de 93° a 95° em relação ao sentido do fluxo de tráfego, voltadas para o lado externo da via. Esta inclinação tem por objetivos assegurar boa visibilidade e leitura dos sinais, evitando o reflexo especular que pode ocorrer com a incidência de faróis de veículos ou de raios solares sobre a placa.



**Parada Obrigatória (R-1):** Regulamenta a obrigatoriedade de parada do veículo antes de cruzar ou entrar numa via.



Edgard Alves Damasceno Neto  
Ord. de Des. Sec. de  
Infraestrutura e  
Desenvolvimento Urbano

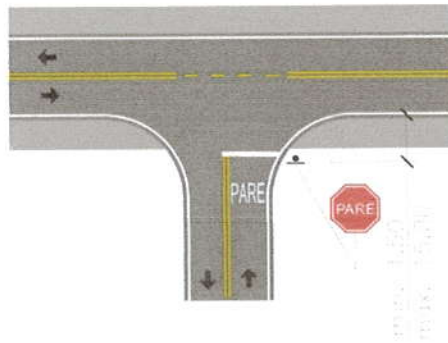
Leonardo Silveira Lima  
Eng. Civil | RNP 060158106-7

O sinal R-1 deve ser posicionado de maneira a ser visualizado somente pelo fluxo que deva obedecer à determinação de Parada Obrigatória.

Nas vias com acessos de sentido único de circulação, será colocado nos dois lados da pista, se necessário, para reforçar a determinação da parada.

Será colocado isoladamente de outros sinais, para que ressaltem seu caráter imperativo e sua importância para a segurança do tráfego.

Será complementado com sinalização horizontal Linha de Retenção - LRE e legenda "PARE". Em especial o posicionamento da placa de Pare deve ser feito conforme a figura abaixo.



### 5.8.2 Sinalização Horizontal

O Projeto de sinalização horizontal indicou a execução dos seguintes elementos:

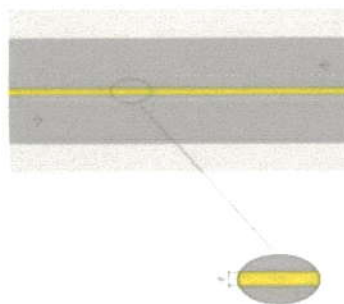
- Faixa Amarela Dupla Contínua
- Faixa de Eixo Amarela Tracejada
- Símbolos no pavimento, tais como faixa de retenção, e setas de indicação de sentido.

#### Linha Simples Seccionada

Divide fluxos opostos de circulação, delimitando o espaço disponível para cada sentido e indicando os trechos em que a ultrapassagem e os deslocamentos laterais são permitidos. São seccionadas na cor amarela, na cadência de 1:3 (4 metros demarcados para 12 metros de intervalo) e com largura de 0,12 m. Nas aproximações das linhas de proibição de ultrapassagem, a LFO-2 passa a ser tracejada na proporção de 1:1 (4 metros demarcados para 4 metros de intervalo);

#### Linha Simples Contínua

Divide fluxos opostos de circulação, delimitando o espaço disponível para cada sentido e indicando a proibição da ultrapassagem em ambos os sentidos da circulação. Deve ser utilizada em faixas com largura inferior a 7,0 metros, são contínuas na cor amarela, com largura de 0,12m.



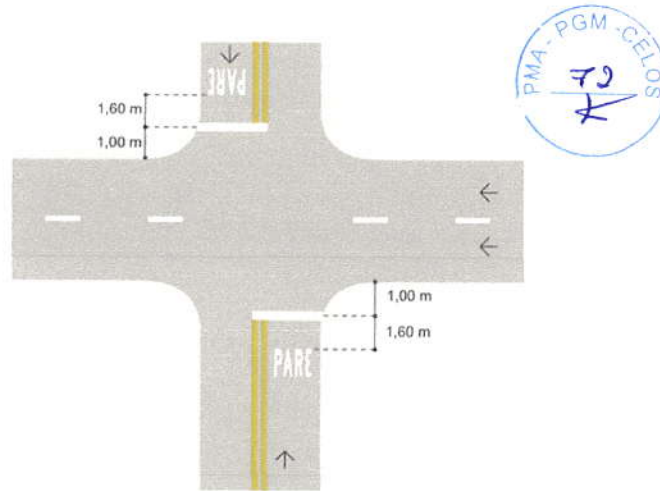
#### Inscrições do Pavimento

As inscrições no pavimento melhoram a percepção do condutor quanto às condições de operação da via, permitindo-lhe tomar a decisão adequada, no tempo apropriado, para as situações que lhe apresentarem. Possui função complementar ao restante da sinalização, orientando e, em alguns casos, advertindo certos tipos de operação ao longo da via. Podem ser setas direcionais, símbolos e legendas, na cor branca com comprimentos variáveis.

Edgard Alves Damasceno Neto  
Ord. de Despl. Secr. de  
Infraestrutura e  
Desenvolvimento Urbano

Leonardo Silveira Lima  
Eng. Civil | RNP 080158106-7

Inscrições no pavimento - PARE: cor branca, com altura de 1,60 m. A inscrição do pare deverá ser posicionada conforme esquema abaixo:



*[Handwritten mark]*

*[Handwritten signature]*

*[Handwritten mark]*

Edgard Alves Damasceno Neto  
Ord. de Des. Sec. de  
Infraestrutura e  
Desenvolvimento Urbano

*[Handwritten signature]*  
**Leonardo Silveira Lima**  
Eng. Civil | RNP 060158106-7



6.0 RELATÓRIO FOTOGRÁFICO



Rua SDO 01 -Início



Rua SDO 01



Rua SDO 01



Rua SDO 01



Rua SDO 01



Final da Rua SDO 01 - Encontro com a Rua SDO 03

*Handwritten mark*

*Handwritten signature*

*Handwritten mark*

Edgard Alves Damasceno Neto  
Ord. de Despl. Secr. de  
Infraestrutura e  
Desenvolvimento

*Handwritten signature*  
Leonardo Silveira Lima  
Eng. Civil | RNP 060158106-7



24M 629159 9488025

Rua SDO 02 - Inicio



24M 629173 9488012

Rua SDO 02



24M 629195 9488010

Rua SDO 02



24M 629228 9488004

Rua SDO 02



24M 629263 9488008

Rua SDO 02



24M 629285 9488011

Rua SDO 02 - Fim



24M 629128 9487886

Rua SDO 03 - Início



24M 629316 9487996

Rua SDO 03



24M 629221 9487949

Rua SDO 03



24M 629179 9487907

Rua SDO 03



24M 629304 9487984

Encontro da Rua SDO 03 com a Rua SDO 01



24M 629330 9488011

Rua SDO 03 - Fim

Edgard Alves Damasceno Neto  
Ord. de Despo. Secr. de  
Infraestrutura e  
Desenvolvimento Urbano

Leonardo Silveira Lima  
Eng. Civil | RNP 060158106-7



Rua SDO 04 - Início



Rua SDO 04



Rua SDO 04



Rua SDO 04 - Fim

*(Handwritten mark)*

Edgard Alves Damasceno Neto  
Ord de Despl. Secr de  
Infraestrutura e  
Desenvolvimento Urb...

*(Handwritten signature)*

Leonardo Silveira Lima  
Eng. Civil | RNP 060158106-7

*(Handwritten mark)*





## 7.0 PREMISSAS PARA ELABORAÇÃO DOS ORÇAMENTOS

### 7.1 Orçamento Básico

Neste capítulo apresentaremos a definição de todas as planilhas relativas a orçamentação da obra, bem como todas as premissas básicas para sua elaboração.

Ao final deste relatório apresentaremos sequencialmente as seguintes planilhas:

- Orçamento Básico;
- Memória de Cálculo de Quantitativos;
- Detalhamento de Composição de Preço Unitário;
- Detalhamento da Composição do BDI;
- Detalhamento da Composição dos Encargos Sociais;
- Curva ABC;
- Cronograma Físico Financeiro.

O orçamento é a avaliação do custo de uma determinada obra ou serviço de engenharia a ser executado, onde são discriminados todos os serviços e materiais pertinentes e necessários à execução da obra. É a relação discriminada de serviços com os respectivos preços, unidades, quantidades, preços unitários, valores parciais e totais, resultantes das somas dos produtos das quantidades pelos preços unitários.

Os preços orçados consideram todos os encargos sociais e trabalhistas, conforme legislação em vigor, incidentes sobre o custo da mão de obra.

O Orçamento para obra em questão está estruturado da seguinte forma:

- Orçamento Resumido
- Orçamentos por Rua/Estradas

### 7.2 Fonte de Preços e Tabelas utilizadas

Para elaboração deste orçamento adotou-se os preços básicos e oficiais das seguintes tabelas de Preço:

- Tabela **SEINFRA 27.1** vigente desde **03/2021** com desoneração (Disponível e publicada no site da Secretaria de Infraestrutura do Estado do Ceará - <https://www.seinfra.ce.gov.br/tabela-de-custos>);
- Tabela de preços para Materiais Betuminosos publicados pela SEINFRA/CE com data de **03/2023**. (Disponível e publicada no site da Secretaria de Infraestrutura do Estado do Ceará - <https://www.seinfra.ce.gov.br/tabela-de-custos>).

### 7.3 Memória de Cálculo dos Quantitativos

O levantamento de quantitativos é o processo de determinar a quantidade de cada um dos serviços de um projeto, tendo como objetivo dar informações sobre a preparação do orçamento. A memória de cálculo de quantitativos demonstra de forma clara e transparente o método de cálculo para se calcular a quantidade de cada item orçado.

A Memória de Cálculo segue no conjunto de planilhas apresentadas ao final deste capítulo.

### 7.4 Composições de Preços Unitários

As composições de custo unitário de serviços estão apresentadas com a discriminação separada de material e mão de obra, mostrando no final a somatória.

A Súmula nº 258/2010, do TCU, passou a exigir que as composições de custos unitários devem compor o orçamento-base e as propostas das licitantes. Neste relatório constam as seguintes composições:

- Composições de Preços Unitárias (CPU) de **Serviços constantes nas Tabelas Oficiais** adotadas na Elaboração deste orçamento;

No caso de haver serviços a serem executados que não constem nas Tabelas Oficiais adotadas acima recorreremos as opções abaixo:

- Elaboração de Composições de Preços Unitários de Serviços com insumos das tabelas adotadas.
- Elaboração de Composições de Preços Unitários de Serviços com insumos cotados no mercado.
- Cotação de preço do Serviço no mercado.

Edgard Alves Damasceno Neto  
Ord. de Des. de  
Infraestrutura e  
Desenvolvimento Urbano

Leonardo Silveira Lima  
Eng. Civil | RNP 060158106-7



### 7.5 Composição do BDI

O BDI é a taxa de Bonificação e Despesas Indiretas das Obras. É um elemento primordial no processo de formação do preço final pois representa parcela relevante no valor final da obra.

A Súmula nº 258/2010, do TCU, passou a exigir que o detalhamento do BDI deve compor o orçamento-base e as propostas das licitantes. No Estado do Ceará a apresentação do detalhamento do BDI no orçamento-base ganhou respaldo com a Resolução do TCE-CE nº 2.206/2012.

Para a obra em questão a Prefeitura Municipal adota na Composição do BDI o método e todos os limites propostos no Acórdão 2622/13 – TCU Plenário. O detalhamento do BDI segue no conjunto de planilhas apresentadas ao final deste capítulo.

### 7.6 Encargos Sociais

A Súmula nº 258/2010, do TCU, passou a exigir que detalhamento de encargos sociais deve compor o orçamento-base e as propostas das licitantes. Para tanto, o Município utilizou-se da **Composição de Encargos Sociais** emitida pela Secretaria de Infraestrutura do Estado do Ceará (SEINFRA) na ocasião da publicação da Tabela de Preços Básicos utilizada para ser fonte de preços deste orçamento. O detalhamento dos Encargos Sociais segue no conjunto de planilhas apresentadas ao final deste capítulo.

### 7.7 Curva ABC

A curva ABC é a categorização dos serviços de maiores valores ao de menores valores, classificando-os de A a C, onde na coluna A são os serviços de maiores valores, na coluna B os serviços de valor médio e na coluna C os serviços de menor valor.

### 7.8 Cronograma Físico Financeiro

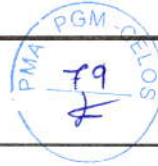
O cronograma físico e financeiro, propomos o avanço físico e o avanço financeiro da obra. No cronograma físico determinamos o avanço esperado da obra e no cronograma financeiro define os desembolsos mensais para fins de planejamento.

O tempo de duração proposto neste projeto baseia-se no tempo de obras anteriores com as mesmas características realizadas pela Prefeitura Municipal.

O Cronograma físico financeiro proposto para este projeto segue no conjunto de planilhas apresentadas ao final deste capítulo.

Edgard Alves Damasceno Neto  
Ord. de Despl. Sec. de  
Infraestrutura e  
Desenvolvimento Urbano

Leonardo Silveira Lima  
Eng. Civil | RNP 060158106-7



**8.0 CONDIÇÕES GERAIS PARA EXECUÇÃO DA OBRA**

O contratado deverá dar início aos serviços e obras dentro do prazo pré-estabelecido no contrato conforme a data da Ordem de Serviço expedida pela Prefeitura Municipal.

Os serviços contratados serão executados rigorosamente de acordo com estas Especificações, os desenhos e demais elementos neles referidos.

Serão impugnados pela Fiscalização todos os trabalhos que não satisfaçam às condições contratuais.

Ficará a CONTRATADA obrigada a demolir e a refazer os trabalhos impugnados logo após a oficialização pela Fiscalização, ficando por sua conta exclusiva as despesas decorrentes dessas providências.

A CONTRATADA será responsável pelos danos causados à Prefeitura e a terceiros, decorrentes de sua negligência, imperícia e omissão.

Será mantido pela CONTRATADA, perfeito e ininterrupto serviço de vigilância nos recintos de trabalho, cabendo-lhe toda a responsabilidade por quaisquer danos decorrentes de negligência durante a execução das obras, até a entrega definitiva.

A utilização de equipamentos, aparelhos e ferramentas deverá ser apropriada a cada serviço, a critério da Fiscalização e Supervisão.

A CONTRATADA tomará todas as precauções e cuidados no sentido de garantir inteiramente a estabilidade de prédios vizinhos, canalizações e redes que possam ser atingidas, pavimentação das áreas adjacentes e outras propriedades de terceiros, e ainda a segurança de operários e transeuntes durante a execução de todas as etapas da obra.

**Normas**

São parte integrante deste caderno de encargos, independentemente de transcrição, todas as normas (NBRs) da Associação Brasileira de Normas Técnicas (ABNT), bem como as Normas do DNIT e DER/CE, que tenham relação com os serviços objeto do contrato.

**Materiais**

Todo material a ser empregado na obra será de primeira qualidade e suas especificações deverão ser respeitadas. Quaisquer modificações deverão ser autorizadas pela fiscalização.

Caso julgue necessário, a Fiscalização e a Supervisão poderão solicitar a apresentação de certificados de ensaios relativos a materiais a serem utilizados e o fornecimento de amostras dos mesmos.

Os materiais adquiridos deverão ser estocados de forma a assegurar a conservação de suas características e qualidades para emprego nas obras, bem como a facilitar sua inspeção. Quando se fizer necessário, os materiais serão estocados sobre plataformas de superfícies limpas e adequadas para tal fim, ou ainda em depósitos resguardados das intempéries.

De um modo geral, serão válidas todas as instruções, especificações e normas oficiais no que se refere à recepção, transporte, manipulação, emprego e estocagem dos materiais a serem utilizados nas diferentes obras.

Todos os materiais, salvo disposto em contrário nas Especificações Técnicas, serão fornecidos pela CONTRATADA.

**Mão de Obra**

A CONTRATADA manterá na obra engenheiros, mestres, operários e funcionários administrativos em número e especialização compatíveis com a natureza dos serviços, bem como materiais em quantidade suficiente para a execução dos trabalhos.

Todo pessoal da CONTRATADA deverá possuir habilitação e experiência para executar, adequadamente, os serviços que lhes forem atribuídos.

Qualquer empregado da CONTRATADA ou de qualquer subcontratada que, na opinião da Fiscalização, não executar o seu trabalho de maneira correta e adequada ou seja desrespeitoso, temperamental, desordenado ou indesejável por outros motivos, deverá, mediante solicitação por escrito da Fiscalização, ser afastado imediatamente pela CONTRATADA.

**Assistência Técnica e Administrativa**

Para perfeita execução e completo acabamento das obras e serviços, o Contratado se obriga, sob as responsabilidades legais vigentes, a prestar toda assistência técnica e administrativa necessária ao andamento conveniente dos trabalhos.

**Despesas Indiretas e Encargos Sociais**

Ficará a cargo da contratada, para execução dos serviços toda a despesa referente à mão-de-obra, material, transporte, leis sociais, licenças, enfim multas e taxas de quaisquer naturezas que incidam sobre a obra.

*[Handwritten mark]*

Edgard Alves Damasceno Neto  
Ord. de Desp. Sec. de  
Infraestrutura e  
Desenvolvimento Urbano

*[Signature]*  
Leonardo Silveira Lima  
Eng. Civil | RNP 060158106-7

*[Handwritten mark]*



A obra deverá ser registrada obrigatoriamente no CREA-CE em até cinco (05) dias úteis a partir da expedição da ordem de serviço pela Prefeitura Municipal devendo serem apresentadas à Prefeitura cópias da ART, devidamente protocolada no CREA-CE e Comprovante de Pagamento da mesma.

**Condições de Trabalho e Segurança da Obra**

Caberá ao construtor o cumprimento das disposições no tocante ao emprego de equipamentos de “segurança” dos operários e sistemas de proteção das máquinas instaladas no canteiro de obras. Deverão ser utilizados capacetes, cintos de segurança, luvas, máscaras, etc., quando necessários, como elementos de proteção dos operários. As máquinas deverão conter dispositivos de proteção tais como: chaves apropriadas, disjuntores, fusíveis, etc.

Deverá ainda, ser atentado para tudo o que reza as normas de regulamentação “NR-18” da Legislação, em vigor, condições e Meio Ambiente do Trabalho na Indústria da Construção Civil.

Em caso de acidentes no canteiro de trabalho, a CONTRATADA deverá:

- a) Prestar todo e qualquer socorro imediato às vítimas;
- b) Paralisar imediatamente as obras nas suas circunvizinhanças, a fim de evitar a possibilidade de mudanças das circunstâncias relacionadas com o acidente; e
- c) Solicitar imediatamente o comparecimento da FISCALIZAÇÃO no lugar da ocorrência, relatando o fato.

A CONTRATADA é a única responsável pela segurança, guarda e conservação de todos os materiais, equipamentos, ferramentas e utensílios e, ainda, pela proteção destes e das instalações da obra.

A CONTRATADA deverá manter livre os acessos aos equipamentos contra incêndios e os registros de água situados no canteiro, a fim de poder combater eficientemente o fogo na eventualidade de incêndio, ficando expressamente proibida a queima de qualquer espécie de madeira ou de outro material inflamável no local da obra.

No canteiro de trabalho, a CONTRATADA deverá manter diariamente, durante as 24 horas, um sistema eficiente de vigilância efetuado por número apropriado de homens idôneos, devidamente habilitados e uniformizados, munidos de apitos, e eventualmente de armas, com respectivo “porte” concedido pelas autoridades policiais.

R

Q

Handwritten signature

Edgard Alves Damasceno Neto  
Ord. de Des. Sec. de  
Infraestrutura e  
Desenvolvimento Urbano

Leonardo Silveira Lima  
Eng. Civil | RNP 060158106-7



## 9.0 ESPECIFICAÇÕES TÉCNICAS DA OBRA

Serão utilizadas as seguintes Especificações Gerais para Serviços de Obras Rodoviárias do SOP. Relativamente aos itens Medição e Pagamento dessas especificações, quando conflitantes com as Normas para Medição de Serviços e/ou Tabela de Preços do SOP, deverá ser adaptada para que essas Normas e Tabela sejam atendidas.

- Pavimentação
  - SOP-ES-P 01/00 Regularização do Subleito
  - SOP-ES-P 03/00 Sub-Base Granular
  - SOP-ES-P 04/00 Base Granular
  - SOP-ES-P 08/00 Imprimação
  - SOP-ES-P 13/19 Concreto Asfáltico
- Terraplenagem
  - SOP-ES-T 01/00 Serviços Preliminares
  - SOP-ES-T 02/00 Caminhos de Serviço
  - SOP-ES-T 04/00 Cortes
  - SOP-ES-T 05/00 Empréstimos
  - SOP-ES-T 06/00 Aterros com solos
- Drenagem
  - SOP-ES-D 01/00 Sarjetas e Valetas
  - SOP-ES-D 02/00 Meio-fio (Banquetas)
  - SOP-ES-D 03/00 Entradas e Descidas d'água
- Sinalização
  - SOP-ES-S 01/00 Sinalização Horizontal
  - SOP-ES-S 02/00 Sinalização Vertical

Edgard Alves Damasceno Neto  
Ord. de Desp. Secr. de  
Infraestrutura e  
Desenvolvimento Urbano

  
Leonardo Silveira Lima  
Eng. Civil | RNP 060158106-7



**1. SERVIÇOS PRELIMINARES**

• **PLACA PADRÃO DE OBRA**

**SEINFRA-S | C1937 | PLACAS PADRÃO DE OBRA | UNIDADE: M2**

As placas relativas às obras devem ser fornecidas pela contratada de acordo com modelos definidos pela Contratante ou programa de financiamento, devendo ser colocadas e mantidas durante a execução da obra em locais indicados pela fiscalização. As placas de obra devem ser confeccionadas em chapas de aço galvanizado. Concluída a obra, a fiscalização deve decidir o destino das placas, podendo exigir a permanência delas fixadas ou o seu recolhimento, pela contratada.

• **MOBILIZAÇÃO DE EQUIPAMENTOS**

**SEINFRA-S | C4992 | MOBILIZAÇÃO DE EQUIPAMENTOS EM CAVALO MECÂNICO C/ PRANCHA DE 3 EIXOS | UNIDADE: KM**

Será considerada como origem o centro da capital estadual mais próxima e como destino o local do canteiro da obra. Caso a capital selecionada não possua o equipamento, a distância será a da capital mais próxima, com disponibilidade do equipamento, até o local da obra, desde que devidamente justificado. O deslocamento dos equipamentos, tanto para a mobilização como para a desmobilização deverá ser realizado por vias terrestres buscando sempre o menor custo de transporte. Quando houver necessidade de mais de um cavalo mecânico com reboque ou quando o Peso Bruto Total - PBT exceder 57 toneladas tornar-se-á necessária a previsão de utilização de veículo de escolta.

• **DESMOBILIZAÇÃO DE EQUIPAMENTOS**

**SEINFRA-S | C4993 | DESMOBILIZAÇÃO DE EQUIPAMENTO EM CAVALO MECÂNICO C/ PRANCHA DE 3 EIXOS | UNIDADE: KM**

Item especificado anteriormente.

**1.1 PREPARAÇÃO DA VIA**

**1.1.1 | SEINFRA - S | C2873 | LOCAÇÃO DA OBRA COM AUXÍLIO TOPOGRÁFICO (ÁREA ATÉ 5000 M2) | UNIDADE: M2**

A locação e o nivelamento serão executados com teodolito, nível, estação total ou GPS de alta precisão. Deverá ser executada a locação e o nivelamento da obra de acordo com o projeto. Deverá ser aferida as dimensões, os alinhamentos, os ângulos e de quaisquer outras indicações constantes no projeto com as reais condições encontradas no local. A ocorrência de erros na locação da obra projetada implicará, para o executante, obrigação de proceder por sua conta e nos prazos contratuais, às modificações, demolições e reposições que se tornarem necessárias, a juízo da fiscalização, ficando além disso, sujeito a sanções, multas e penalidades aplicáveis em cada caso particular, de acordo com o Contrato e a presente especificação técnica.

**2. OBRAS DE DRENAGEM**

**2.1 DRENAGEM SUPERFICIAL**

**2.1.1 | SEINFRA - S | C0366 | BANQUETA/ MEIO FIO DE CONCRETO P/ VIAS URBANAS (1,00x0,35x0,15m) | UNIDADE: M**

Os meios-fios e peças especiais de concreto pré-moldados deverão atender, quanto aos materiais e métodos executivos empregados, as disposições da NBR - 5732, NBR - 5733, NBR 5735 e NBR - 5736. Deverão atender, ainda, às seguintes condições: Consumo mínimo de cimento: 300 Kg/m3. Resistência à compressão simples: (25 MPa). Textura: as faces aparentes deverão apresentar uma textura lisa e homogênea resultante do contato direto com as formas metálicas. Não serão aceitas peças com defeitos construtivos, lascadas, retocadas ou acabadas com trinchas e desempenadeiras. Serão escavadas valas para fixação das banquetas, após a execução da escavação os meios-fios serão posicionados, de forma nivelada e alinhada. As guias serão escoradas no aterro das calçadas laterais. O rejuntamento deverá ser executado com argamassa de cimento e areia, traço 1:4.

**2.1.2 | SEINFRA - S | C3065 | DESCIDA D'ÁGUA DE CONCRETO ARMADO PADRÃO DERT | UNIDADE: M**

Descidas d'água são dispositivos destinados a conduzir as águas canalizadas pelos meios-fios ou sarjetas através do talude de aterro até o terreno natural. As etapas executivas a serem seguidas são as seguintes:

- Escavação da cava de assentamento da calha, inclusive redentes de ancoragem, impondo-se um excesso lateral destinado à instalação de formas;
- Compactação da superfície resultante da escavação;
- Colocação da Calha Pré-moldada;
- Complementação das laterais com solo local compactado.

Edgard Alves Damasceno Neto  
Ord. de Despl. Secr. de  
Infraestrutura e  
Desenvolvimento Urbano

Leonardo Silveira Lima  
Eng. Civil | RNP 060158106-7

A execução dos dispositivos de drenagem superficial aplicáveis as descidas d'água, são necessárias pois o deságue das águas pluviais no terreno natural sem esse dispositivo podem provocar erosões e escavação dos materiais das bases do pavimento, e para evitar esses efeitos serão acrescentados esses dispositivos conforme a inclinação do terreno.

### 3. PAVIMENTAÇÃO DO SISTEMA VIÁRIO

#### 3.1 REGULARIZAÇÃO

##### 3.1.1 | SEINFRA | C3233 | REGULARIZAÇÃO DO SUB-LEITO | UNIDADE: M2

A Regularização do Subleito é o Serviço executado na camada superior de Terraplenagem destinado a conformar o leito estradal, transversal e longitudinalmente, de modo a torná-lo compatível com as exigências geométricas do Projeto. Esse serviço consta essencialmente de cortes e/ou aterros até 0,20m, de escarificação e compactação de modo a garantir uma densificação adequada e homogênea nos 0,20m superiores do subleito. Os materiais empregados na Regularização do Subleito serão, em princípio, os correspondentes aos da camada superior da Terraplenagem. Quando for necessário a adição de materiais, estes materiais deverão vir de Ocorrências previamente estudadas.



#### 3.2 SUB-BASE - ESP: 15 cm

##### 3.2.1 | SEINFRA - S | C3217 | ESTABILIZAÇÃO GRANULOMÉTRICA DE SOLOS S/ MISTURA DE MATERIAIS (S/TRANSP) | UNIDADE: M3

SUB-BASE GRANULAR (SBG) – É a camada do Pavimento Asfáltico situada imediatamente abaixo da camada de BASE, constituída de solos que obtêm a necessária estabilidade para cumprir suas funções apenas devida a uma conveniente compactação, sem necessidade de nenhum aditivo para lhe conferir coesão. A sua execução sem mistura ou com mistura na pista especificado nos tópicos seguintes.

- Espalhamento;
- Homogeneização dos Materiais Secos;
- Umedecimento ou Aeração e homogeneização de Umidades;
- Compactação;
- Acabamento;
- Liberação ao Tráfego

**Espalhamento:** O espalhamento dos materiais depositados na plataforma se fará com motoniveladora. O material será espalhado de modo que a camada fique com espessura constante. Não poderão ser confeccionadas camadas com espessuras compactadas superiores a 0,22m nem inferiores a 0,10m.

**Homogeneização dos Materiais Secos:** O material espalhado será homogeneizado com o uso combinado de grade de disco e motoniveladora. A homogeneização prosseguirá até que visualmente não se distinga um material do outro. A pulverização dos materiais é fundamental.

**Umedecimento (ou Aeração) e Homogeneização da Umidade:** Para atingir-se a faixa do teor de umidade na qual o material será compactado, serão utilizados carros tanques para umedecimento, motoniveladora e grade de discos para homogeneização da umidade e uma possível aeração. A faixa de umidade para compactação terá como limites  $(hot - x)\%$  e  $(hot + y)\%$  onde hot, x e y são aquelas indicadas no Projeto com curva CBR x h. Isso não ocorrendo, a hot será obtida, juntamente com a  $D_s, max -$  massa específica aparente seca máxima, sendo as faixas  $(hot - 2,0)\%$  e  $(hot + 0,5)\%$ , ou com x e y encontrados. É muito importante uma perfeita homogeneização da umidade para uma boa compactação.

**Compactação:** A compactação deve ser executada preferencialmente com rolo liso vibratório autopropulsor isoladamente ou em combinação com rolo vibratório pé-de-carneiro autopropulsor (pata curta). No acabamento deve ser também utilizado o rolo pneumático. Deverá ser elaborada para um mesmo tipo de material uma relação na pista entre o número de coberturas do rolo versus Grau de Compactação para se determinar o número necessário de "coberturas" (passadas num mesmo ponto) para atingir o GC especificado. Cuidados especiais devem-se ter com a Base de Brita Graduada, pois esses materiais aceitam uma energia acima do PM (55 golpes) sem normalmente se degradarem. A curva  $D_s, Max$  x energia de compactação é inicialmente crescente tornando-se assintótica para uma energia acima de 55 golpes. É importante traçar-se essa curva no campo para se determinar a  $D_s, max$  que deverá corresponder ao início da assíntota.

**Acabamento:** A operação de acabamento será executada com motoniveladora e rolos compactadores usuais, que darão a conformação geométrica longitudinal e transversal da plataforma, de acordo com o Projeto. Só será permitida a conformação geométrica por corte.

Edgard Alves Damasceno Neto  
Ord de Despl. Secr de.  
Infraestrutura e  
Desenvolvimento Urbano

Leonardo Silveira Lima  
Eng. Civil | RNP 060158106-7

**Liberção ao Tráfego:** Após a verificação e aceitação do intervalo trabalhado, o mesmo poderá ser entregue ao tráfego usuário.

O intervalo de tempo que uma base granular pode ficar exposta ao tráfego usuário é função de várias variáveis, tais como: Umidade do material, que pode ser mantida através de molhagem com carros tanque, coesão do material, condições meteorológicas, onde o excesso de umidade e condições de escoamento podem danificar rapidamente a camada e intensidade do tráfego. Em princípio, é vantajoso expor a Base Granular ao tráfego do usuário durante o maior tempo possível, quando se tem a oportunidade de aumentar seu "grau de compactação" e de se observar seus defeitos.

**Execução com mistura em usina:** A mistura deve sair da usina de solos perfeitamente homogeneizada, num teor de umidade tal que, após o espalhamento na pista, esteja dentro da taxa de "teor de umidade de compactação". O transporte de mistura da usina para a pista deve ser feito em caminhões basculantes, ou veículos apropriados, tomando-se precauções para que não perca ou adquira umidade (água de chuva). A mistura em usina deve preferencialmente ser espalhada com distribuidor de solos. O espalhamento deve ser feito de modo a conduzir a uma camada de espessura constante, com espessura compactada no máximo de 0,22m e no mínimo de 0,10m.

### 3.2.2 | SEINFRA-S | C3143 | TRANSPORTE LOCAL COM DMT ENTRE 4,01 Km E 30,00 Km ( $Y = 0,67X + 0,97$ ) - JAZIDA DE CABREIRO - DMT = 16 KM | UNIDADE: T

Esta especificação refere-se, exclusivamente, ao transporte e descarga de material. O transporte será feito por pás carregadeiras ou escavadeiras trabalhando em cortes, empréstimos ou ocorrências de material às diversas camadas do pavimento. Quando se tratar de material extraído de cortes na obra, o transporte dar-se-á, de preferência, ao longo de sua plataforma; quando for o caso de empréstimos ou ocorrências de material para a pavimentação, a trajetória a ser seguida pelo equipamento transportador será objeto de aprovação prévia pela fiscalização. Em se tratando de entulho, o local de descarga será definido também pela fiscalização que indicará ainda, o trajeto a ser seguido pelo equipamento transportador. Os materiais transportados e descarregados abrangidos por esta especificação podem ser: De qualquer de três categorias estabelecidas para os serviços de terraplanagem; Qualquer dos materiais utilizados na execução das diversas camadas do pavimento; Proveniente da demolição de edificações ou quaisquer outras estruturas de alvenaria de tijolo ou concreto. Para o transporte e descarga dos materiais relacionados, anteriormente, serão usados, preferencialmente, caminhões basculantes, em número e capacidade adequados, que possibilitem a execução do serviço com a produtividade requerida.

### 3.2.3 | SEINFRA - S | C2840 | INDENIZAÇÃO DE JAZIDA | UNIDADE: M3

Deverão ser promovidos estudos com vistas a estabelecer os critérios e limites para a indenização de jazidas, referentes aos materiais utilizados nos trabalhos de movimentação de terras e de desmonte de materiais in natura, que se fizerem necessários à abertura de vias de transporte, obras gerais de terraplanagem e de edificações.

## 3.3 BASE EM BGS - ESP: 15 cm

### 3.3.1 | SEINFRA-S | C3132 | BASE DE BRITA GRADUADA (S/ TRANSP) | UNIDADE: M3

Brita Graduada é a camada de base, composta por mistura em usina de produtos de britagem, apresentando granulometria contínua, cuja estabilização é obtida pela ação mecânica do equipamento de compactação.

### Agregados

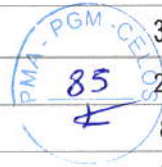
Os agregados devem ser constituídos por fragmentos duros, limpos e duráveis, livres de excesso de partículas lamelares ou alongadas, macias ou de fácil desintegração e de outras substâncias ou contaminações prejudiciais.

A composição granulométrica da brita graduada deve estar enquadrada em uma das seguintes faixas:

Peneira de Malha Quadrada		Porcentagem passando em peso		
ABNT	Abertura (mm)	Faixa I	Faixa II	Faixa II
2"	50,8	100	-	-
1 ½"	38,1	90-100	100	100
1"	25,4	-	-	77-100
¾"	19,1	50-85	60-95	66-88
3/8"	9,5	35-65	40-75	46-71



n.º 4	4,8	25-45	25-60	30-56
n.º 10	2,0	18-35	15-45	20-44
n.º 40	0,42	8-22	8-25	8-25
n.º 200	0,074	3-9	2-10	5-10



**OBS.:**

- A percentagem de material que passa na peneira nº 200 não deve ultrapassar a 2/3 da percentagem que passa na peneira de nº 40.
- Para camada de base, a percentagem passante na peneira nº 40 não deve ser inferior a 12%
- A diferença entre a percentagens passantes na peneira nº 4 e nº 40 deve estar compreendida entre 20 e 30%.
- A fração passante na peneira nº 4 deve apresentar o equivalente de areia, determinado pelo método DNER-ME 54/97, superior a 40%.
- O índice de suporte Califórnia, obtido através do ensaio DNER 49/94, com a energia modificada não deve ser inferior a 100%.

**Execução deverá seguir as etapas abaixo:**

**Preparo da Superfície:** A superfície que receber a camada de base de brita graduada deve apresentar-se desempenada e limpa;

**Produção da Brita Graduada:** A central de mistura deve ser calibrada racionalmente, de forma a assegurar a obtenção das características desejadas para a mistura.

**Transporte da Brita Graduada:** A brita produzida na central é descarregada diretamente sobre os caminhões basculantes e em seguida transportada para pista; Não é permitida a estocagem do material usinado; Não é permitido o transporte de brita para a pista, quando a camada subjacente estiver molhada, não sendo capaz de suportar, sem deformar, a movimentação do equipamento.

**Distribuição da mistura:** A distribuição é realizada com distribuidor de agregados, capaz de distribuir a brita graduada em espessura uniforme.

A distribuição da mistura deve ser procedida de forma a evitar a conformação adicional da camada. Caso, no entanto, isto seja necessário, admite-se a conformação pela autuação da motoniveladora, exclusivamente por ação de corte, previamente ao início da compactação.

É vedado o uso. No espalhamento, de equipamentos ou processos que causem segregação do material.

A espessura da camada individual acabada deve situar-se no intervalo de 0,10 a 0,17m no máximo.

**Compressão:** A energia de compactação a ser adotada como referência para execução da brita graduada é, no mínimo, a modificada. A compactação da camada deve ser executada, idealmente, no ramo seco, com umidade cerca de 1% abaixo da ótima obtida no ensaio de compactação. O teor de umidade da mistura, por ocasião da compactação, deve estar compreendido no intervalo de -2% a +1% em relação a umidade ótima. A compactação da brita graduada é executada mediante o emprego de rolos vibratórios lisos e de rolos pneumáticos de pressão regulável.

**Observações Gerais:** Quando é prevista a imprimação da camada de brita graduada, a mesma deve ser realizada após a conclusão da compactação, tão logo se constate a evaporação do excesso de umidade superficial. Antes da aplicação da Pintura betuminosa, a superfície deve ser perfeitamente limpa, mediante o emprego de processos e equipamentos adequados.

**3.3.2 | SEINFRA - S | C3144 | TRANSPORTE LOCAL C/ DMT SUPERIOR A 30,00 Km (Y = 0,52X + 0,97) - PEDREIRA DA LAGOA DO PREÁ - DMT = 33 KM | UNIDADE: T**

Conforme especificado anteriormente.

**4. REVESTIMENTO DO SISTEMA VIÁRIO**

**4.1 IMPRIMAÇÃO**

**4.1.1 | SEINFRA-S | C3221 | IMPRIMAÇÃO - EXECUÇÃO (S/TRANSP) | UNIDADE: M2**

Imprimação é o serviço executado em uma Camada Granular já compactada, geralmente uma Base, antes da execução de um revestimento betuminoso qualquer, objetivando aumentar a coesão na parte superior da camada granular, (base), pela penetração do material betuminoso e impermeabilizar a base. Utilizaremos para este serviço Asfalto Diluído de Cura Média (AD CM-30). Após a perfeita conformação geométrica da camada granular, procede-se à varredura da superfície, de modo a eliminar o pó e o material

Edgard Alves Damasceno Neto  
Ord. de Desp. Secr. de  
Infraestrutura e  
Desenvolvimento Urbano

Leonardo Silveira Lima  
Eng. Civil | RNP 060158106-7

solto existente. Aplica-se, a seguir, o ligante asfáltico adequado, na temperatura compatível com o seu tipo, na quantidade certa e da maneira mais uniforme. O ligante asfáltico não deve ser distribuído quando a temperatura ambiente estiver abaixo de 100C, ou em dias de chuva, ou, quando esta estiver iminente. A temperatura de aplicação do ligante asfáltico deve ser fixada para cada tipo de ligante, em função da relação temperatura-viscosidade. Deve ser escolhida a temperatura que proporcione a melhor viscosidade para espalhamento. A faixa de viscosidade recomendada para espalhamento é de 30 a 60 segundos Saybolt-Furol para asfaltos diluídos. Deve-se traçar a curva Viscosidade SF x Temperatura e determinar a taxa de aplicação experimentalmente sobre a camada concluída. Deve-se imprimir a pista inteira em um mesmo turno de trabalho e deixá-la, sempre que possível fechada ao trânsito. Quando isto não for possível, trabalhar-se-á em meia pista, fazendo-se a imprimação da adjacente, assim que à primeira for permitida a sua abertura ao tráfego. O tempo de exposição da camada imprimada ao tráfego será condicionado pelo comportamento da mesma, não devendo ultrapassar a 30 dias. A fim de evitar a superposição, ou excesso, nos pontos inicial e final das aplicações, deve-se colocar faixas de papel impermeável transversalmente, na pista, de modo que o início e o término da aplicação do material asfáltico situem-se sobre essas faixas, as quais serão, a seguir, retiradas. Qualquer falha na aplicação do ligante asfáltico deve ser imediatamente corrigida. Na ocasião da aplicação do ligante asfáltico a camada granular deve, de preferência, se encontrar levemente úmida. A uniformidade do espalhamento do ligante depende do equipamento empregado na distribuição. Ao se iniciar o serviço, deve ser realizada uma descarga de 15 a 30 segundos, para que se possa controlar a uniformidade de distribuição. Esta descarga pode ser feita fora da pista, ou na própria pista, quando o carro distribuidor estiver dotado de uma calha colocada abaixo da barra distribuidora, para recolher o ligante asfáltico com a mesma finalidade

**4.1.2 | SEINFRA-I | I0809 | ASFALTO DILUÍDO - CM 30 (FONTE SEINFRA/ANP CEARÁ) | UNIDADE: T**

O Asfalto Diluído de Petróleo- CM-30 é empregado especificamente em serviços de imprimação de base granular (solos ou britas) concluída, objetivando conferir coesão superficial das partículas granulares dos materiais da base, impermeabilizar e permitir condições de aderência entre esta e o revestimento à ser executado. Após a preparação da camada que receberá a camada de imprimação, aplicar o asfalto diluído - CM 30, de uma vez, em toda a superfície. Após a aplicação, aguardar o tempo de cura do material.

**4.1.3 | SEINFRA-S | I0001 | TRANSPORTE COMERCIAL DE MATERIAL BETUMINOSO À FRIO (Y = 0,43X + 41,40) - FORTALEZA AO CANTEIRO - DMT = 165 KM | UNIDADE: T**

Transporte de material betuminoso, com origem de transporte no distribuidor indicado no projeto e com destino aos locais das obras. Para transportar será necessário um caminhão de transporte de material asfáltico 30.000 l, com cavalo mecânico de capacidade máxima de tração combinado de 66.000 kg, potência 360 cv, inclusive tanque de asfalto com serpentina. Momento de transporte do material betuminoso, sendo o peso em toneladas multiplicado pela distância média de transporte (DMT do trecho pavimentado). Este serviço será medido e pagos por (txkm) de material transportado, medido no local de acordo com o projeto, após execução e liberada pela FISCALIZAÇÃO.

**4.2 CAPA DE ROLAMENTO EM CBUQ - ESP: 4 cm**

**4.2.1 | SEINFRA-S | C3155 | CONCRETO BETUMINOSO USINADO À QUENTE - CBUQ (S/TRANSP) | UNIDADE: M3**

Após a pintura de ligação deverá se proceder a pavimentação com Concreto Betuminoso Usinado a Quente das duas camadas: Reperfilamento e capa de Rolamento. Esta especificação abordará  
Devem-se levar em consideração as observações a seguir:

**Material Betuminoso**

Deverá ser empregado o CAP Classificados por Penetração: CAP-50/70.

**Agregado**

O agregado pode ser constituído por uma Mistura de: Agregado Graúdo, Agregado Miúdo e Filler (material de enchimento), satisfazendo a uma das três faixas granulométricas (DNIT-ME 83) seguintes – Composição da Mistura.

Peneira		% Passando em Peso			Tolerância
mm		A	B	C	
2 "	50,8	100	-	-	-



1 1/2 "	38,1	95 – 100	100	-	± 7
1 "	25,4	75 – 100	95 – 100	-	± 7
3/4 "	19,1	60 – 90	80 – 100	100	± 7
1/2 "	12,7	-	-	85 – 100	± 7
3/8 "	9,5	35 – 65	45 – 80	75 – 100	± 7
Nº 4	4,8	25 – 50	28 – 60	50 – 85	± 5
Nº 10	2,0	20 – 40	20 – 45	30 – 75	± 5
Nº 40	0,42	10 – 30	10 – 32	15 – 40	± 5
Nº 80	0,18	5 – 20	8 – 20	8 – 30	± 3
Nº 200	0,074	1 – 8	3 – 8	5 – 10	± 2
Betume Solúvel no CS2 (+)%		4,0 – 7,0	4,5 – 7,5	4,5 – 9,0	

Para garantir uma quantidade mínima de CAP os vazios do Agregado Mineral (VAM) devem satisfazer os seguintes valores mínimos:

Dmax do Agregado	2 "	1 1/2 "	1 "	3/4 "	3/8 "
% min. Do VAM	11	12	13	14	16

Geralmente se usa:

- Faixa A – para Camada de Ligação (Binder);
- Faixa B – Camada de Ligação e Rolamento;
- Faixa C – para Camada de Rolamento.

A faixa granulométrica a ser usada deve ter seu diâmetro máximo  $D_{max} \leq 2/3 h$ , sendo h a espessura da camada compactada do revestimento. As porcentagens de betume se referem à mistura de agregados, considerada como 100%. Para todos os tipos, a fração retida entre duas peneiras consecutivas não deverá ser inferior a 4% do total.

### Agregado Graúdo

O Agregado Graúdo a ser usado pode ser: Pedra Britada, Seixo Rolado Britado, Cascalho Britado, ou outros indicados no Projeto. Deve se constituir de partículas sãs, duráveis, livres de torrões de argila e substâncias nocivas e apresentar as seguintes características:

**Durabilidade:** Quando submetido a 5 ciclos de sulfato de sódio (DNIT-ME 89) Perda  $\leq 12\%$

Este ensaio somente quando a pedra tiver uma natureza mineralógica sujeita a alterações, geralmente basalto e diabásio.

**Resistência ao Choque e à Abrasão (Los Angeles – DNIT-ME 35):**  $LA \leq 50\%$  e eventualmente  $LA \leq 55\%$  (com experiência comprovada)

**Adesividade Satisfatória – Melhoradores de Adesividade ("Dopes"):** A Adesividade é uma propriedade do par agregado/ligante e deve ser determinada com o ligante que se vai realmente usar. Os agregados eletronegativos (granito, gnaiss, quartzito, arenito, etc) têm geralmente adesividade não satisfatória no ensaio DNIT-ME 78, quando se deve misturar um "dope" ao CAP (geralmente de 0,4 a 1,0%), em proporção tal que resulte em adesividade satisfatória. Abaixo de 0,4% (em peso) é de difícil mistura. O "dope" deve necessariamente ser adquirido separadamente e incorporado ao CAP no Canteiro de Serviço na % indicada no Projeto ou pela Fiscalização. A porcentagem de filler é estudada no Projeto da Mistura levando em conta, além da Granulometria, a questão da Adesividade e Flexibilidade.

**Forma Satisfatória:** A forma deve ser tal que o índice de forma (DNIT-ME 86) não deve ser inferior a 0,5. Opcionalmente, poderá ser determinada a porcentagem de grãos de forma defeituosa, que se enquadrem na expressão:  $L + g > 6e$

Onde:

L = maior dimensão de grão;

g = diâmetro mínimo do anel, através do qual o grão pode passar;

e = afastamento mínimo de dois planos paralelos, entre os quais pode ficar contido o grão.

Não se dispondo de anéis ou peneiras com crivos de abertura circular, o ensaio poderá ser realizado utilizando-se peneiras de malhas quadradas, adotando-se a fórmula:  $L + 1,2g > 6e$

Sendo, g, a média das aberturas de duas peneiras, entre as quais fica retido o grão.



A porcentagem de grãos defeituosos não poderá ultrapassar 20%, e eventualmente 25% (para basaltos e diabásios).

**Absorção Moderada de CAP:** Se essa absorção for elevada vai alterar o cálculo da % de vazios e de outras características da Mistura Asfáltica, além de consumir desnecessariamente asfalto. Os arenitos e calcários são os mais absorventes seguidos do basalto/diabásio, e os menos absorventes os gnaisses/granitos.

Geralmente não se especifica um máximo de absorção de CAP, considerada a metade da absorção de água (DNIT-ME 81). Em caso de agregado muito absorvente é aconselhável um estudo econômico.

**Textura Favorável:** A textura lisa é favorável a adesividade ativa (facilidade do CAP envolver o agregado) e desfavorável ao atrito interno da mistura (menor estabilidade e maior trabalhabilidade). A textura rugosa é mais favorável à adesividade passiva (resistência ao descolamento da película de CAP por ação do tráfego em presença de água) e ao atrito interno (maior estabilidade e menor trabalhabilidade).

#### **Agregado Miúdo [2,0mm (# nº 10) – 0,074mm (# nº 200)]**

O Agregado Miúdo a ser usado pode ser: areia, pó de pedra ou mistura de ambos.

Deve ser constituído de partículas sãs, duráveis, livres de torrões de argila e substâncias nocivas e apresentar as seguintes características:

Equivalente de Areia (DNIT-ME 54): Deve-se ter um Equivalente de Areia (EA) -  $EA \geq 55\%$

Nota – este ensaio é feito no material (geralmente mistura de areia com pó de pedra) passando na # nº 4 (4,8mm) envolvendo, pois o mais fino do Agregado Graúdo e o Filler Natural – pó que passa na # nº 200 (0,074mm).

Adesividade Satisfatória: O ensaio correspondente DNIT-ME 79 não é prático, sendo aconselhado o chamado ensaio acelerado: com 100g do material da mistura seca (sem CAP) passando na # nº 10 (2,0mm), englobando o Filler Natural e o Filler Artificial, é preparada uma mistura asfáltica acrescentando-se r gramas de CAP, sendo  $r = 7,0 (5 + 1,3 f) 0,2$  onde f - % passando na # nº 200, que é posta em água deixando ferver durante 3 minutos. Se não houver descolamento da película de CAP a adesividade é considerada satisfatória, e em caso contrário não satisfatória quando se ensaia a % de "dope" necessária (geralmente entre 0,4 a 1,0% - menor que 0,4% é difícil de misturar na obra) para torná-la satisfatória.

Material de Enchimento (Filler): Deve ser constituído por materiais minerais finamente divididos, inertes em relação aos demais componentes da mistura, não plásticos. – destinado a simultaneamente a diminuir os vazios da mistura de agregados, isto é, a funcionar como um "enchedor" ("filler" em inglês) e melhorar a adesividade com a maioria dos agregados (que são eletronegativos: granito, gnaisse, arenito, quartzito, etc).

Obs.: o material passando na peneira nº 200 (0,074mm) provenientes dos agregados graúdo e miúdo é considerado como "filler natural".

Os "fillers" usuais são geralmente: cal hidratada, pó calcáreo e cimento portland.

O filler quando de sua aplicação, deverá estar seco e isento de grumos, apresentando a seguinte granulometria tradicional:

Peneira	% Mínima Passando (em peso)
Nº 40 (0,42mm)	100
Nº 80 (0,18mm)	95
Nº 200 (0,074mm)	65

#### **Mistura Asfáltica**

A Mistura Asfáltica quando dosada pelo Método Marshall, podendo o Projeto indicar outro Método, desde que aceito pela Fiscalização, deve satisfazer as seguintes características (DNIT-ME 43): 50 golpes – (2) 75 golpes (O Projeto pode fixar outros valores)

Características	Camada de Rolamento	Camada de Reperfilamento (Binder)
Estabilidade (600C): kgf	350 a 700 <sup>(1)</sup>	300 a 600 <sup>(1)</sup>



	500 a 1.000 <sup>(2)</sup>	400 a 800 <sup>(2)</sup>
Fluência (600C): 1/100 "mm	8 a 18 2,0 a 4,5	8 a 18 2,0 a 4,5
Vazios (%)	3,0 a 5,0	4,0 a 6,0
Relação Betume/Vazios (%)	75 a 82	65 a 72

**Notas**

- 1) O Ensaio Marshall com 75 golpes é mais indicado para cargas pesadas e lentas em temperaturas elevadas (principalmente em rampas, paradas de ônibus e curvas acentuadas).
- 2) Estabilidade muito alta não é desejada, pode comprometer sua resistência à fadiga para espessuras não suficientemente altas.

**Temperatura de Aplicação**

A temperatura de aplicação do cimento asfáltico deve ser determinada para cada tipo de ligante, em função da relação temperatura-viscosidade. A temperatura conveniente é aquela na qual o asfalto apresenta uma viscosidade situada dentro da faixa de 75 e 150 segundos, "SAYBOLT-FUROL" (DNIT-ME 004), indicando-se, preferencialmente, a viscosidade de 85 + 10 segundos, "SAYBOLT-FUROL". Entretanto, não devem ser feitas misturas a temperaturas inferiores à 120°C e nem superiores a 177°C.

Os agregados devem ser aquecidos a temperatura de 10°C a 15°C, acima da temperatura do cimento asfáltico (CAP), não devendo, entretanto, ultrapassar a temperatura de 177°C, para evitar o "Craqueamento" do cimento asfáltico (CAP).

**Produção da Massa Asfáltica**

A produção da Massa de Concreto deve ser efetuada em usinas apropriadas, sendo obrigatórias as Gravimétricas. A usina utilizada terá capacidade mínima de produção de 2000 T/mês.

**Transporte da Massa Asfáltica**

A Massa de Concreto produzida deverá ser transportada, da usina a ponto de aplicação, nos veículos basculantes providos de caçambas metálicas robustas, limpas e lisas, ligeiramente lubrificadas com água e sabão, óleo cru fino, óleo parafínico, ou solução de cal, de modo a evitar a aderência da mistura à chapa. Quando necessário, para que a mistura seja colocada na pista à temperatura especificada, cada carregamento deverá ser coberto com lona ou outro material aceitável, com tamanho suficiente para proteger a mistura.

**Distribuição e Compressão da Massa Asfáltica**

A Massa de Concreto produzida deve ser distribuída somente quando a temperatura ambiente se encontrar acima de 10°C, e com tempo não chuvoso.

A distribuição da Massa de Concreto deve ser feita por máquinas acabadoras.

Caso ocorram irregularidades na superfície da camada, estas deverão ser sanadas pela adição manual de massa asfáltica, sendo esse espalhamento efetuado por meio de ancinhos e rodos metálicos.

Após a distribuição do Concreto Asfáltico tem início a compressão. Como regra geral, a temperatura de compactação é a mais elevada que a mistura asfáltica possa suportar, temperatura essa fixada experimentalmente para cada caso.

A rolagem com rolos de pneus de pressão variável é iniciada com baixa pressão, a qual será aumentada à medida que a mistura for sendo compactada, e, conseqüentemente, suportar pressões mais elevadas.

A compressão será iniciada pelos bordos, longitudinalmente, continuando em direção ao eixo da pista. Nas curvas, de acordo com a superelevação, a compressão deve começar sempre do ponto mais baixo para o mais alto. Cada passada do rolo deve ser recoberta, na seguinte, de, pelo menos, a metade da largura rolada. Em qualquer caso, a operação de rolagem perdurará até o momento em que seja atingida a compressão especificada. Durante a compactação não serão permitidas mudanças de direção e inversões bruscas de marcha, nem estacionamento do equipamento sobre o revestimento recém-rolado. As rodas do rolo metálico deverão ser umedecidas adequadamente, de modo a evitar a aderência da mistura e as rodas do rolo pneumático deverão, no início da rolagem, ser levemente untadas com óleo queimado, com a mesma finalidade.

**4.2.2 | SEINFRA-I | I0798 | CIMENTO ASFÁLTICO CAP 50/70 | UNIDADE: T**

Edgard Alves Damasceno Neto  
Ord. de Desp. Secr. de  
Infraestrutura e  
Desenvolvimento Urbano

Leonardo Silveira Lima  
Eng. Civil | RNP 080158106-7



O CAP é utilizado em misturas a quente, tais como: concreto asfáltico, pré-misturado, areia-asfáltica, tratamento superficial e macadame betuminoso. O CAP não pode ser aquecido acima de 177 °C, sob o risco de um possível craqueamento térmico do ligante. Portanto, o aquecimento deverá ser efetuado até obter-se a consistência adequada a sua aplicação, sendo a temperatura ideal de emprego obtida pela relação viscosidade/temperatura. Não deverá ser aplicado em dias de chuva, em superfícies molhadas e em temperaturas ambiente inferior a 10 °C. Durante o manuseio, utilizar EPI, equipamento de proteção individual. Em caso de acidente, consultar a Ficha de Emergência que acompanha o produto. Para maiores informações de segurança, solicite a Ficha de Informação de Segurança do Produto Químico (FISPQ).

#### **4.2.3 | SEINFRA-S | I0002 | TRANSPORTE COMERCIAL DE MATERIAL BETUMINOSO À QUENTE (Y = 0,45X + 46,03) - USINA EM FORTALEZA - DMT = 10 KM | UNIDADE: T**

Transporte de material betuminoso, com origem de transporte no distribuidor indicado no projeto e com destino aos locais das obras. Para transportar será necessário um caminhão de transporte de material asfáltico 30.000 l, com cavalo mecânico de capacidade máxima de tração combinado de 66.000 kg, potência 360 cv, inclusive tanque de asfalto com serpentina. Momento de transporte do material betuminoso, sendo o peso em toneladas multiplicado pela distância média de transporte (DMT do trecho pavimentado). Este serviço será medido e pagos por (txkm) de material transportado, medido no local de acordo com o projeto, após execução e liberada pela FISCALIZAÇÃO.

#### **4.2.4 | SEINFRA - S | C3144 | TRANSPORTE LOCAL COM DMT ENTRE 4,01 Km E 30,00 Km (Y = 0,67X + 0,97) - BRITA - DMT = 10 KM | UNIDADE: T**

Conforme especificado anteriormente.

#### **4.2.5 | SEINFRA - S | C3144 | TRANSPORTE LOCAL COM DMT ENTRE 4,01 Km E 30,00 Km (Y = 0,67X + 0,97) - AREIA - DMT = 10 KM | UNIDADE: T**

Conforme especificado anteriormente.

#### **4.2.6 | SEINFRA - S | C3144 | TRANSPORTE LOCAL COM DMT ENTRE 4,01 Km E 30,00 Km (Y = 0,67X + 0,97) - FILLER - DMT = 10 KM | UNIDADE: T**

Conforme especificado anteriormente.

#### **4.2.7 | SEINFRA-S | C3226 | TRANSPORTE LOCAL DE MISTURA BETUMINOSA À QUENTE (Y = 0,78X + 2,91) - USINA AO TRECHO - DMT = 165 KM | UNIDADE: T**

Os transportes locais são aqueles realizados no âmbito da obra para o deslocamento dos materiais necessários à execução das diversas etapas de serviço. Consideramos o transporte da Mistura Local devido ao material sair de dentro do canteiro ou da usina pertencente à empresa.

Os caminhões, tipo basculante, para o transporte do concreto betuminoso, deverão ter caçambas metálicas robustas, limpas, e lisas, ligeiramente lubrificadas com água e sabão, óleo cru fino, óleo parafínico, ou solução de cal, de modo a evitar a aderência da mistura às chapas. Quando necessário, para que a mistura seja colocada na pista à temperatura especificada, cada carregamento deverá ser coberto com lona ou outro material aceitável, com tamanho suficiente para proteger a mistura. Deverá ser transportado e aplicado quando a temperatura ambiente for superior a 10°C.

### **5. SINALIZAÇÃO DO SISTEMA VIÁRIO**

#### **5.1 SINALIZAÇÃO HORIZONTAL**

##### **5.1.1 | SEINFRA - S | C3237 | SÍMBOLOS NO PAVIMENTO/RESINA ACRÍLICA À BASE D'ÁGUA | UNIDADE: M2**

A tinta utilizada deverá atender a norma NBR 13699. A espessura da tinta após aplicação, quando úmida, deverá ser no mínimo 0,5 mm. A sua espessura após a secagem deverá ser no mínimo 0,3 mm, quando medida sem adição de microesferas de vidro "drop on".

**Preparação do Revestimento:** A Superfície a ser demarcada deve estar limpa, seca e isenta de detritos ou outros elementos estranhos; Quando a simples varredura ou jato de ar não sejam suficientes para remover todo o material estranho, o revestimento deve ser limpo de maneira adequada e compatível com o tipo de material a ser removido; Nos revestimentos novos deve ser previsto, um período para a sua cura antes da execução da sinalização definitiva.

Edgard Alves Damasceno  
Dir. de Des. e Secr. de  
Infraestrutura e  
Desenvolvimento Urbano

Leonardo Silveira Lima  
Eng. Civil | RNP 060158106-7



**Pré-Marcação:** A pré-marcação consiste no alinhamento dos pontos locados pela topografia, pela qual o operador da máquina irá se guiar para aplicação do material. A locação topográfica tem por base o projeto de sinalização, que norteará a aplicação de todas as faixas, símbolos e legendas.

**Pintura:** A pintura consiste na aplicação do material por equipamentos adequados, de acordo com o alinhamento fornecido pela pré-marcação e pelo projeto de sinalização; A tinta aplicada deve ser suficiente, de forma a produzir marcas com bordas claras e nítidas e uma película de cor e largura uniformes; A tinta deve ser aplicada de tal forma a não ser necessária nova aplicação para atingir a espessura especificada; No caso de adição de microesferas de vidro tipo "pré-mix", pode ser adicionada à tinta no máximo 5% em volume de solvente compatível com a mesma, para ajustagem da viscosidade. No caso de tinta à base de água, o solvente usado é água potável. A pintura deverá ser aplicada quando o tempo estiver bom, ou seja, sem ventos excessivos, poeiras e neblinas. Na aplicação da pintura deverá ser respeitada a temperatura ambiente e da superfície da via, bem como a umidade relativa do ar, com obediência aos seguintes limites: temperatura entre 10°C a 40°C e a umidade relativa do ar até 90%. Na execução das faixas retas, qualquer desvio das bordas excedendo 0,01m, em 10m, deve ser corrigido.

### 5.1.2 | SEINFRA - S | C3219 | FAIXA HORIZONTAL/TINTA REFLETIVA/RESINA ACRÍLICA À BASE D'ÁGUA | UNIDADE: M2

Os tipos de faixas deverão obedecer ao projeto de sinalização, respeitando as normas estabelecidas pelas autoridades competentes. Podem ser aplicadas nas cores branca e amarela. As amarelas serão usadas para regularização de fluxos de sentidos opostos e aos controles de estacionamento e paradas. As de cor Branca serão usadas para regulamentação de fluxos de mesmo sentido, para a delimitação das pistas destinadas à circulação de veículos, para faixas de pedestres, pinturas de símbolos, legendas e outros. A fase de execução envolve as etapas de preparação do revestimento, pré-marcação e pintura. A tinta utilizada deverá atender a norma NBR 13699. A espessura da tinta após aplicação, quando úmida, deverá ser no mínimo 0,5 mm. A sua espessura após a secagem deverá ser no mínimo 0,3 mm, quando medida sem adição de microesferas de vidro "drop on".

**Preparação do Revestimento:** A Superfície a ser demarcada deve estar limpa, seca e isenta de detritos ou outros elementos estranhos; Quando a simples varredura ou jato de ar não sejam suficientes para remover todo o material estranho, o revestimento deve ser limpo de maneira adequada e compatível com o tipo de material a ser removido; Nos revestimentos novos deve ser previsto, um período para a sua cura antes da execução da sinalização definitiva.

**Pré-Marcação:** A pré-marcação consiste no alinhamento dos pontos locados pela topografia, pela qual o operador da máquina irá se guiar para aplicação do material. A locação topográfica tem por base o projeto de sinalização, que norteará a aplicação de todas as faixas, símbolos e legendas.

**Pintura:** A pintura consiste na aplicação do material por equipamentos adequados, de acordo com o alinhamento fornecido pela pré-marcação e pelo projeto de sinalização; A tinta aplicada deve ser suficiente, de forma a produzir marcas com bordas claras e nítidas e uma película de cor e largura uniformes; A tinta deve ser aplicada de tal forma a não ser necessária nova aplicação para atingir a espessura especificada; No caso de adição de microesferas de vidro tipo "pré-mix", pode ser adicionada à tinta no máximo 5% em volume de solvente compatível com a mesma, para ajustagem da viscosidade. No caso de tinta à base de água, o solvente usado é água potável. A pintura deverá ser aplicada quando o tempo estiver bom, ou seja, sem ventos excessivos, poeiras e neblinas. Na aplicação da pintura deverá ser respeitada a temperatura ambiente e da superfície da via, bem como a umidade relativa do ar, com obediência aos seguintes limites: temperatura entre 10°C a 40°C e a umidade relativa do ar até 90%. Na execução das faixas retas, qualquer desvio das bordas excedendo 0,01m, em 10m, deve ser corrigido.

## 5.2 SINALIZAÇÃO VERTICAL

### 5.2.1 | SEINFRA - S | C3353 | PLACA DE REGULAMENTAÇÃO/ADVERTÊNCIA REFLETIVA EM AÇO GALVANIZADO | UNIDADE: M2

As formas, cores e dimensões que formam os sinais de regulamentação são objeto de resolução do CONTRAN e devem ser rigorosamente seguidos, para que se obtenha o melhor entendimento por parte do usuário. As placas da sinalização vertical deverão ser executadas em chapas metálicas de aço 1010/1020 – bitola nº 16, galvanizada. A superfície das placas deverá ser lisa e plana em ambas as faces, de fácil limpeza e deverá manter a performance mesmo quando molhada. Todas as placas deverão ter acabamento uniforme e bordas não serrilhadas. As mensagens e tarjas devem ser bem definidas. Em todas as placas devem constar no verso a identificação SEINFRA/RUSSAS, data de fabricação e nome do fabricante. Os suportes de madeira para sustentação de placas devem ser executados em madeira de lei e receber tratamento preservativo na base de betume até 0,70 m de altura, onde serão fixadas transversalmente uma barra de ferro com diâmetro mínima de 10 mm e comprimento de 15 a 20 cm., ancorada em bloco de concreto simples de (0,30 x 0,30 x 0,20)m, para impedir o giro. Os suportes têm seção de 3 x 3" e as travessas seção de 3 x 1". Ambos serão pintados com esmalte sintético branco fosco. As placas serão fixadas aos suportes através de parafusos de aço, cabeça francesa, com porcas e arruelas lisa de pressão, galvanizados, 5/16"x3.1/2" (suportes) e 1/4" x 1

1/2" (travessas). As Chapas deverão ser de aço 1010/1020 – bitola nº 16, cristais normais galvanizadas, na espessura nominal de 1,55 mm, e devem atender a norma NBR -7008; As placas de aço 1010/1020 serão desengraxadas, decapadas e fosfatizadas com tratamento antiferruginoso, e terão aplicação de fundo à base de cromato de zinco e acabamento em esmalte sintético semibrilho de secagem em estufa a 140°C., ou pintura eletrostática a pó poliéster. A película refletiva deve ser constituída de microesferas de vidro aderidas a uma resina sintética. Deve ser resistente à intempérie, possuir grande angularidade, de maneira a proporcionar ao sinal às características de forma, cor e legenda ou símbolos e visibilidade sem alterações, tanto a luz diurna, como a noite sob a luz refletida.

## 5.2.2 | | SEINFRA - S | CPUE-01 | CONJUNTO DE PLACAS DUPLAS DE IDENTIFICAÇÃO DE LOGRADOURO - FORNECIMENTO E INSTALAÇÃO | UNIDADE: UN

**FRENTE DA PLACA:** Orla interna, tarjas, mensagens, setas e fundos dos pictogramas deverão ser com vinil refletivo polimérico com garantia mínima de 5 (cinco) anos. A cor no fundo das mensagens das placas deverão ser refletivas, com película de micro esferas inclusas. A simbologia dos pictogramas deverá ser com vinil semi fosco ou brilhante. A película refletiva com micro esferas inclusas deverão apresentar as seguintes características:

Durabilidade e desempenho, sem impressão ou com impressão satisfatória de 05 (cinco) anos.

**REFLEXÃO E ILUMINAÇÃO:** Totalmente refletivas, deverão apresentar a forma e a cor correta durante os períodos diurno e noturno com altíssima visibilidade, legibilidade e durabilidade.

**SUORTE DA PLACA:** O poste suporte para placa em aço galvanizado, deverá ser construído em aço SAE 1020 com espessura de parede de 3.00mm (três milímetros) DIN 2440 EB 182 ABNT.

Dimensões: Diâmetro externo: 60mm e Comprimento: 3,00m. Na parte superior do poste suporte deverão existir dois furos de 10mm, 50mm e 25mm respectivamente. Deverá ser provida de sistema de trava anti-giro. Deverá ser galvanizado a fogo. Deverá conter fechamento superior. Tratamento superficial do suporte em aço galvanizado: Para proteção do poste suporte, deverá ser submetido a galvanização a fogo. A galvanização deverá ser executada nas partes internas e externas das peças, devendo as superfícies receber uma deposição mínima de 350g. (trezentos e cinqüenta gramas) de zinco por m<sup>2</sup> nas extremidades e 400g. (quatrocentas gramas) de zinco por m<sup>2</sup> nas demais áreas exceto nos pontos de soldagem que deverá receber tratamento anticorrosivo. A galvanização deverá ser uniforme, isenta de falhas de zincagem.

**SISTEMA DE FIXAÇÃO:** Deverão ser fixados no poste/suporte aletas que servem com trava anti-giro e parafusos sextavados de 5/16 x 2 ½, providos de porcas e arruelas lisas galvanizadas para suportar a placa.

**SISTEMA DE FIXAÇÃO NO SOLO:** O poste deverá ser fixado h=0,40m no solo com sapata de concreto. As placas de indicação com o nome das ruas deverão ser executadas conforme memorial identificador de vias e logradouros públicos, tamanho 30 x 70cm – conforme projeto, sendo anotado o nome da rua, bairro e numeração inicial e final da referida via, sendo na cor azul com texto na cor branca, conforme padrão internacional e em cor branca com textos na cor preta as ruas do centro histórico. Em regra geral, essas colunas são fixadas em esquinas, e as placas são posicionadas de forma a manterem um ângulo de 90° entre si, informando os nomes de logradouro das que se cruzam. Quando as vias não forem perpendiculares, o ângulo formado entre as placas deverá ser o mesmo ângulo entre os eixos das vias.

Edgard Alves Damasceno Neto  
Ord. de Desp. / Secr. de  
Infraestrutura e  
Desenvolvimento Urbano

Leonardo Silveira Lima  
Eng. Civil | RNP 060158106-7