



Recuperação - 21

## RECUPERAÇÃO

Se tiver problemas com o seu computador, e as perguntas mais frequentes (consulte *Tem uma pergunta?* na página 70) não ajudarem, pode recuperar o seu computador.

Esta secção descreve as ferramentas de recuperação disponíveis no seu computador. Acer proporciona *Acer Care Center*, que permite-lhe repor o seu PC, atualizar o seu PC, criar uma cópia de segurança de ficheiros/dados, ou criar uma cópia de segurança predefinida de fábrica. Caso não consiga aceder a *Acer Care Center*, clique em **[Settings] (Definições)** no menu **[Start] (Iniciar)**, seleccione **[Update & Security] (Atualização e Segurança)** e clique em **[Recovery] (Recuperação)**.



### Nota

*Acer Care Center varia consoante o modelo ou Sistema operativo.*

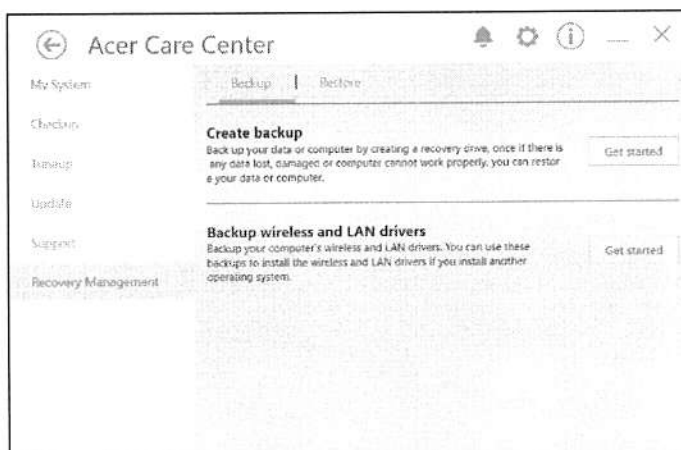
## Criar uma cópia de segurança de histórico de ficheiros

**[Recovery Management] (Gestão de Recuperação)** permite-lhe de forma rápida e fácil salvaguardar os seus ficheiros e restaurá-los caso os originais se percam, danifiquem ou sejam eliminados.

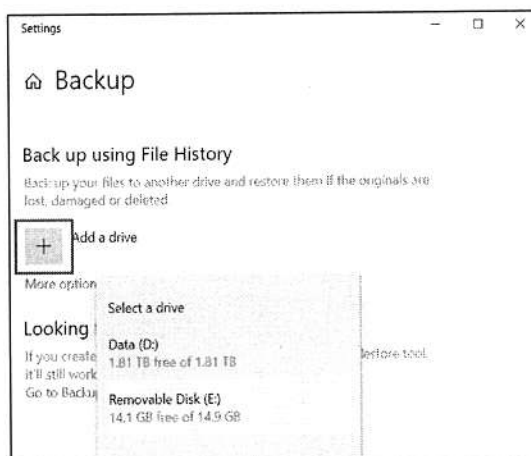
1. A partir de **[Start] (Iniciar)**, seleccione **Care Center** depois **[Recovery Management] (Gestão de Recuperação)**.



2. Selecione o separador [Backup] (Cópia de Segurança) e clique em [Get started] (Introdução) para que [Create backup] (Criar cópia de segurança) abra a janela [Backup] (Cópia de Segurança).



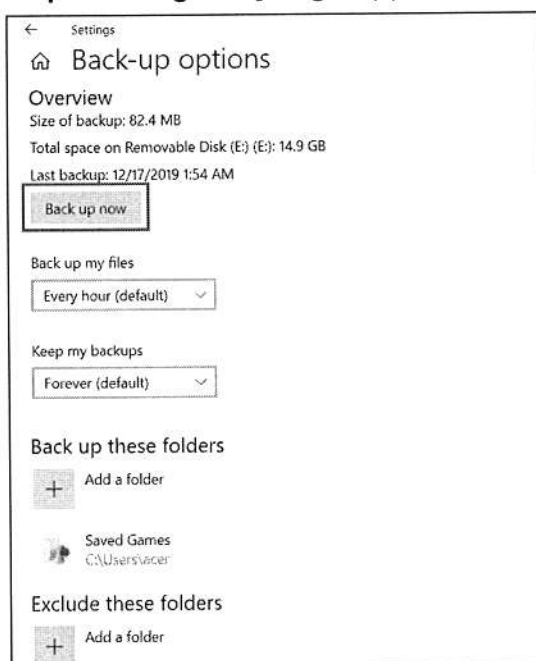
3. Ligue a unidade USB (ou um disco portátil externo) e clique em + para adicionar uma unidade. Selecione a unidade USB da lista de selecção.





Recuperação - 23

4. Clique em **[More options] (Mais opções)** para selecionar opções de salvaguarda que melhor se adaptam às suas necessidades, como agendar o intervalo de cópia de segurança, a duração para manter as cópias de segurança (predefinição é **[Forever] (Sempre)**), que pastas salvaguardar ou excluir. Clique em **[Back up now] (Criar cópia de segurança agora)** para continuar.



5. Siga o processo até estar concluído.  
6. Desligue a unidade USB (ou um disco portátil externo) e identifique-a claramente.



#### Importante

Escreva uma identificação única, descritiva da cópia de segurança como 'Cópia de segurança de histórico de ficheiros'. Certifique-se que mantém a cópia de segurança em local seguro, e onde não se esqueça.



## Salvaguardar os controladores sem fios e LAN

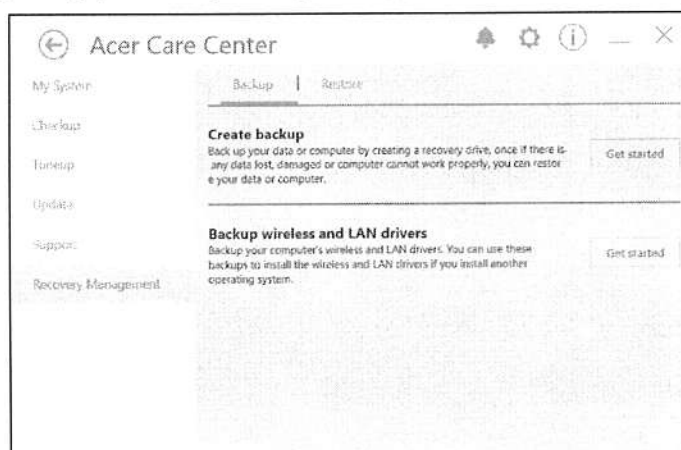
Salvague os controladores sem fios e LAN. Pode usar estas cópias de segurança para instalar os controladores sem fios e LAN caso instale outro sistema operativo.

1. A partir de *[Start]* (*Iniciar*), seleccione **Care Center** depois **[Recovery Management]** (**Gestão de Recuperação**).
2. Seleccione o separador *[Backup]* (*Cópia de Segurança*) e clique em **[Get started]** (**Introdução**) para *[Backup wireless and LAN drivers]* (*Salvaguardar controladores sem fios e LAN*). Escolha uma pasta para guardar os seus controladores e seleccione **[OK]** (**OK**).
3. Irá aparecer no ecrã o progresso de cópia de segurança.

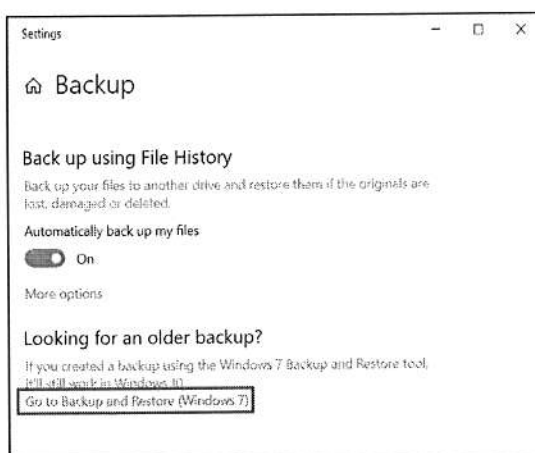
## Criar uma cópia de segurança predefinida de fábrica

*[Recovery Management]* (*Gestão de Recuperação*) permite-lhe salvaguardar de forma rápida e fácil o seu sistema operativo, aplicações e dados instalados.

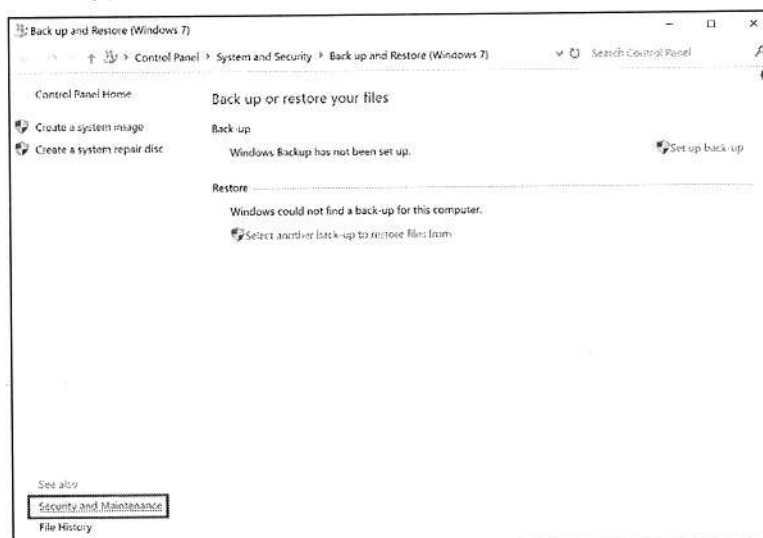
1. A partir de *[Start]* (*Iniciar*), seleccione **Care Center** depois **[Recovery Management]** (**Gestão de Recuperação**).
2. Seleccione o separador *[Backup]* (*Cópia de Segurança*) e clique em **[Get started]** (**Introdução**) para que *[Create backup]* (*Criar cópia de segurança*) abra a janela *[Backup]* (*Cópia de Segurança*).



3. Clique em **[Go to Backup and Restore (Windows 7)]** (Ir para **Cópia de Segurança e Restauro (Windows 7)**).

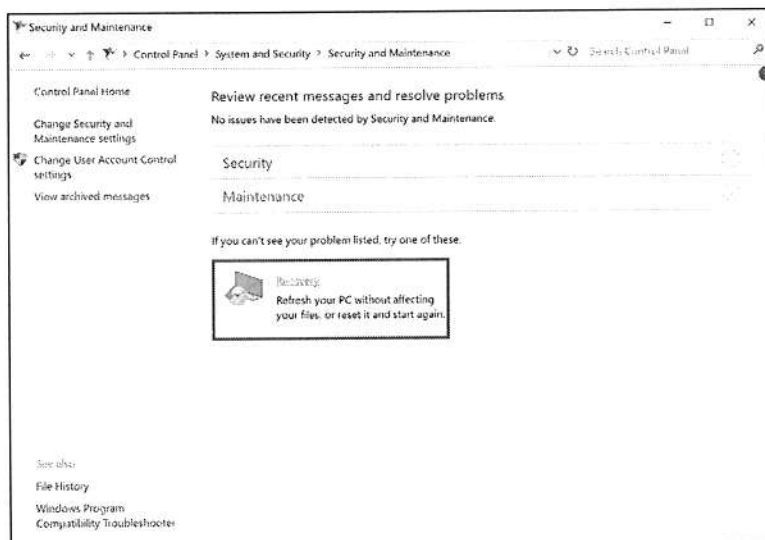


4. Clique em **[Security and Maintenance]** (**Segurança e Manutenção**) no lado inferior esquerdo da página e clique em **[Recovery]** (**Recuperação**).

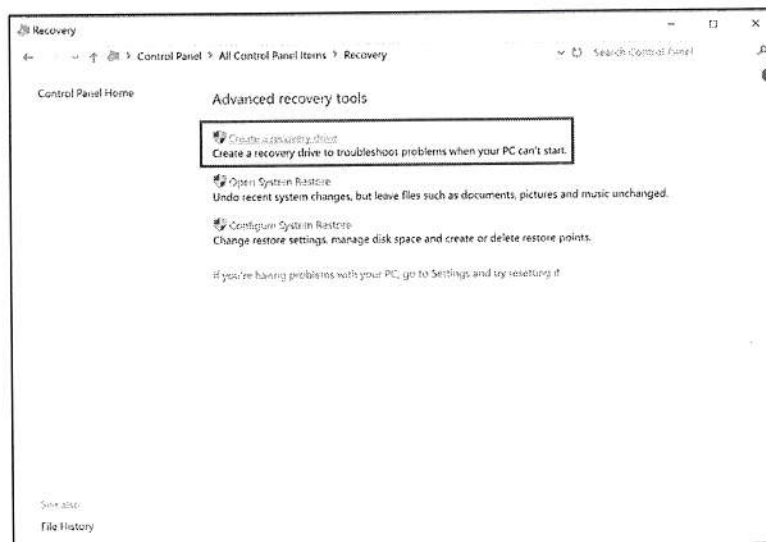




26 - Recuperação



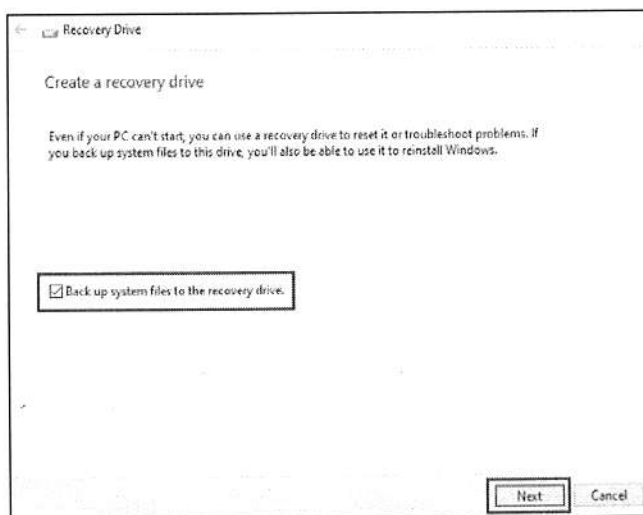
5. Selecione **[Create a recovery drive]** (Criar uma unidade de recuperação) para abrir a janela **[Recovery Drive]** (Unidade de Recuperação).



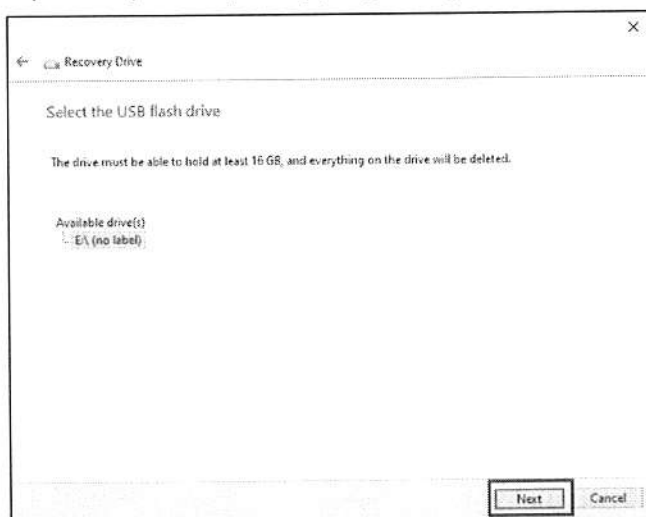


Recuperação - 27

6. Certifique-se que **[Back up system files to the recovery drive]** (**Salvaguardar ficheiros de sistema para a unidade de recuperação**) está selecionado, e clique em **[Next]** (**Seguinte**).

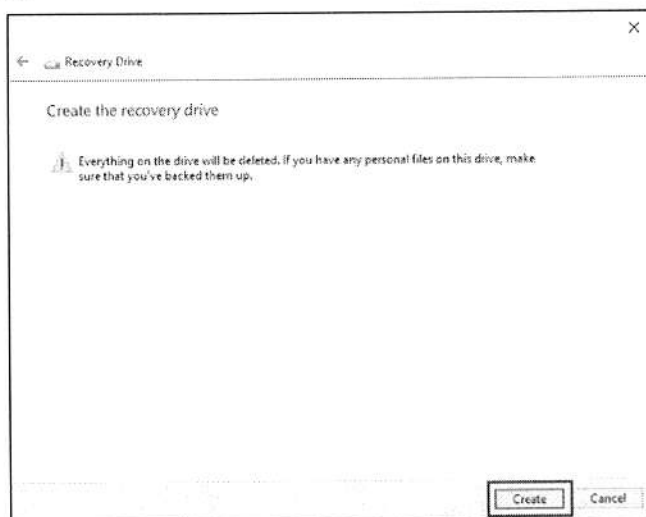


7. Ligue a unidade USB e aguarde até que o PC detete a unidade USB e depois clique em **[Next]** (**Seguinte**).





8. Será tudo apagado da unidade. Clique em **[Create] (Criar)** para continuar.



9. Irá aparecer no ecrã o progresso de cópia de segurança.  
10. Siga o processo até estar concluído.  
11. Desligue a unidade USB e identifique-a claramente.



#### Importante

Escreva uma identificação única, descritiva da cópia de segurança como 'Cópia de segurança de recuperação do Windows'. Certifique-se que mantém a cópia de segurança em local seguro, e onde não se esqueça.



#### Nota

*Visto que a cópia de segurança de recuperação requer pelo menos 8GB de armazenamento depois da formatação, recomenda-se que utilize uma unidade USB com 16GB ou mais.*

## Restaurar o seu computador

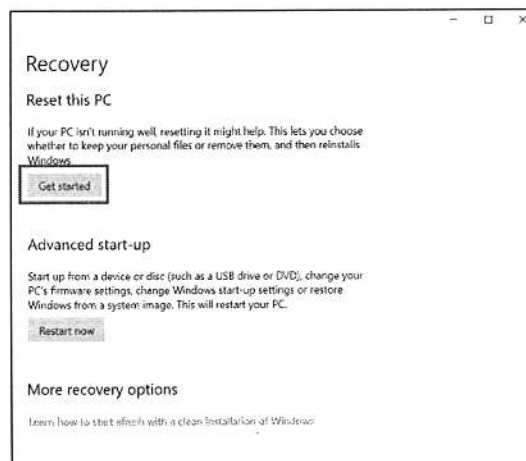
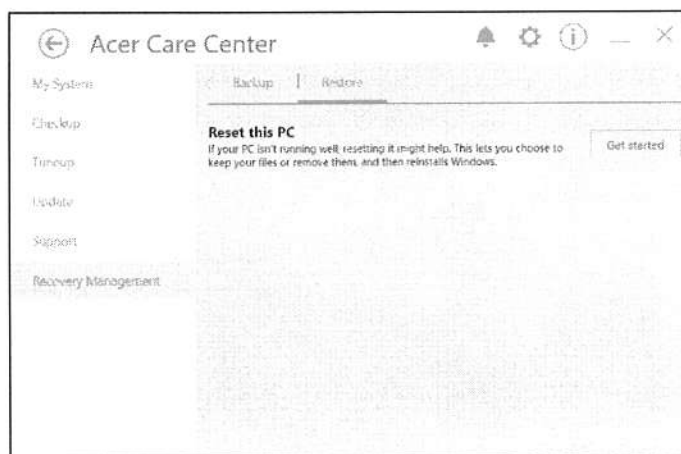
[Recovery Management] (Gestão de Recuperação) permite-lhe restaurar de forma rápida e fácil o seu computador de novo ao estado predefinido. Pode optar por manter os seus ficheiros ou removê-los antes de reinstalar o Windows.





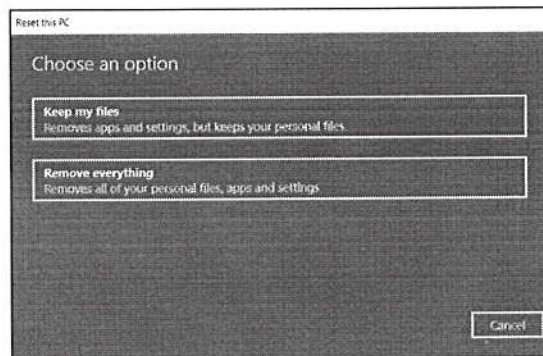
## Repor este PC e manter os meus ficheiros

1. A partir de [Start] (Iniciar), selecione **Care Center** depois [Recovery Management] (Gestão de Recuperação).
2. Selecione o separador [Restore] (Restaurar) e clique em [Get started] (Introdução) para abrir a janela [Recovery] (Recuperação).





3. Clique em **[Get started] (Introdução)** para *[Choose an option] (Escolher uma opção)*. Selecione **[Keep my files] (Manter os meus ficheiros)** para atualizar o seu PC e reinstalar o sistema operativo sem remover os seus ficheiros pessoais. Clique em **[Next] (Seguinte)** para continuar.



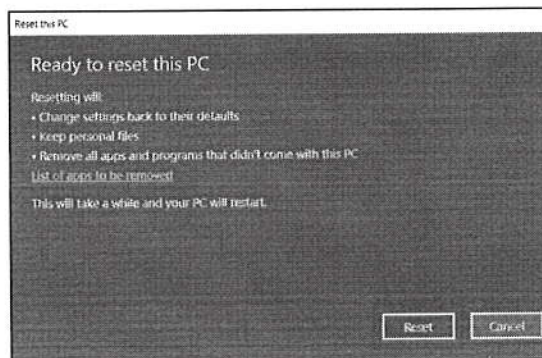
#### Importante

Se tiver aplicações instaladas no seu PC, serão as mesmas removidas. Caso não deseje restaurar aplicações e definições originais do seu PC, aceda a **[Change settings] (Alterar definições)** e desligue a opção para não restaurar aplicações pré-instaladas incluídas neste PC antes de continuar com o progresso de restauro. Clique em **[Confirm] (Confirmar)** para continuar.



Recuperação - 31

4. Repor o PC irá reinstalar o Windows, colocar as definições de novo nos valores predefinidos de fábrica e remover todas as aplicações e programas pré-instalados sem remover os seus ficheiros pessoais. Clique em **[Reset] (Repor)** para continuar. Isto irá demorar algum tempo e o seu PC irá reiniciar.



5. Ser-lhe-á mostrado o progresso da reposição no ecrã. O ecrã desliga-se durante o processo de reposição.
6. O ecrã volta a ligar-se quando estiver a instalar o Windows. O seu PC irá reiniciar várias vezes durante o processo de reposição.
7. Siga o processo até estar concluído.
8. Quando o seu PC concluir o processo de reposição, o Windows terá sido reposto às predefinições de fábrica sem remover os seus ficheiros pessoais.

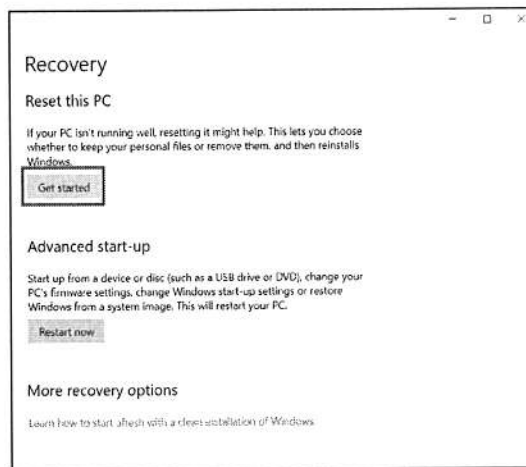
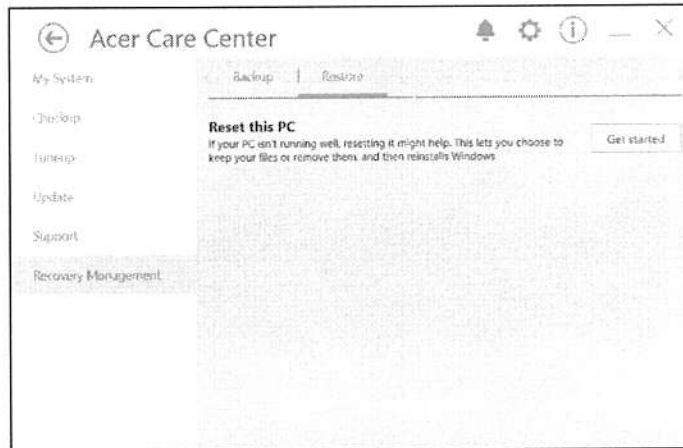
## Repor este PC e remover tudo

1. A partir de **[Start] (Iniciar)**, seleccione **Care Center** depois **[Recovery Management] (Gestão de Recuperação)**.



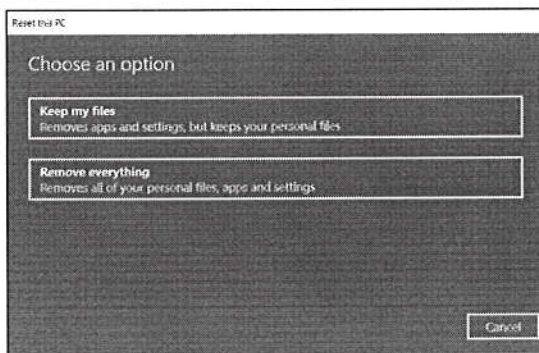
32 - Recuperação

2. Seleccione o separador [Restore] (Restaurar) e clique em **[Get started] (Introdução)** para abrir a janela [Recovery] (Recuperação).

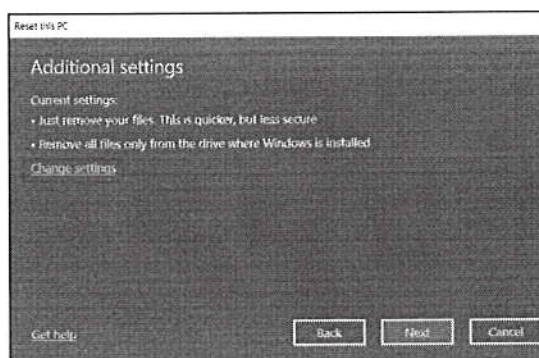


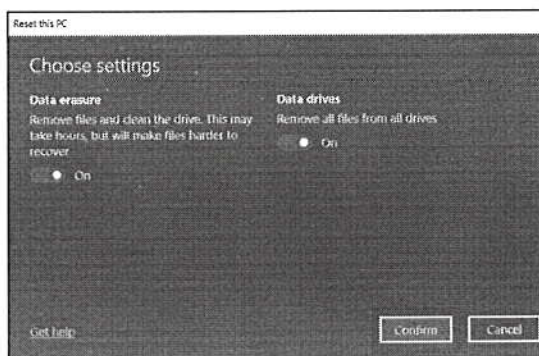


3. Clique em **[Get started] (Introdução)** para *[Choose an option] (Escolher uma opção)*. Selecione **[Remove everything] (Remover tudo)** para repor o seu PC de volta à predefinição de fábrica.



4. Clique em **[Change settings] (Alterar definições)** para escolher as definições de restauro (**[Data erasure] (Eliminação de dados)** e **[Data drives] (Unidades de dados)**) que melhor se ajustam às suas necessidades. Clique em **[Confirm] (Confirmar)** para continuar.





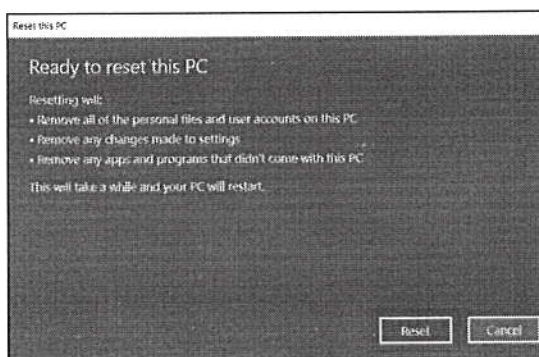
5. Certifique-se que todas as definições estão corretas, clique **[Next]** (**Seguinte**) para continuar.



**Aviso**

Ligar "[Data erasure] (Eliminação de dados)" irá remover todos os seus ficheiros e contas pessoais, juntamente com controladores pré-existentes que possam afetar a sua instalação do Windows.

6. Clique em **[Reset] (Repor)** para continuar.



7. Ser-lhe-á mostrado o progresso da reposição no ecrã. O ecrã desliga-se durante o processo de reposição.
8. O ecrã volta a ligar-se quando estiver a instalar o Windows. O seu PC irá reiniciar várias vezes durante o processo de reposição.
9. Siga o processo até estar concluído.
10. Quando o seu PC concluiu o processo de reposição, o Windows irá usar as predefinições de fábrica.



## USAR A LIGAÇÃO BLUETOOTH

Bluetooth é uma tecnologia que lhe permite transferir dados sem fios em curtas distâncias entre muitos tipos diferentes de dispositivos. Os dispositivos compatíveis com Bluetooth incluem computadores, telemóveis, tablets, auscultadores sem fios e teclados.

Para usar o Bluetooth, deve garantir o seguinte:

1. Bluetooth é ativado em ambos os dispositivos.
2. Os seus dispositivos são "emparelhados" (ou ligados).

### Ativar e desativar o Bluetooth

O adaptador de Bluetooth deve ser ativado em ambos os dispositivos. Para o seu computador, isto pode ser um interruptor externo, uma definição de software ou um dongle Bluetooth diferente ligado à porta USB do seu computador (se não existir um adaptador Bluetooth interno disponível).



#### Nota

Consulte o manual de utilizador dos seus dispositivos para determinar como ligar o seu adaptador Bluetooth.

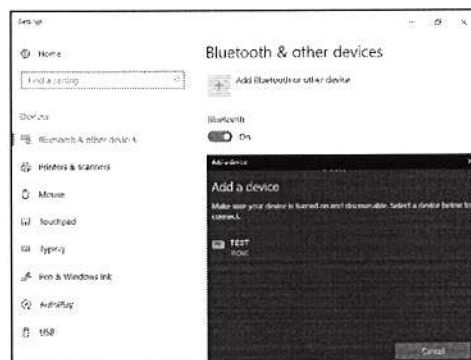
### Active Bluetooth e adicione um dispositivo

Cada novo dispositivo deve ser "emparelhado" com o adaptador Bluetooth do seu computador. Isto significa que primeiro deve ser autenticado para efeitos de segurança. Só precisa de emparelhar uma vez. Depois disso, basta ligar o adaptador Bluetooth de ambos os dispositivos para os ligar.

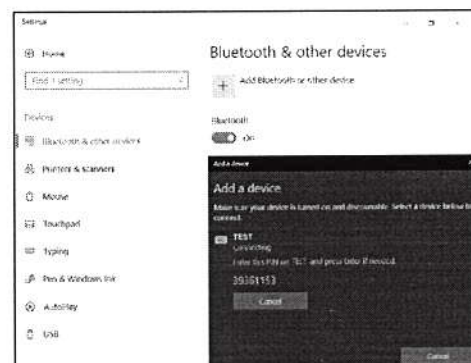
Bluetooth no seu computador está desactivado por predefinição. Para activar o adaptador de Bluetooth do seu computador, faça o seguinte:

1. Prima a tecla *Windows* ou selecione o botão *[Start]* (*Iniciar*) do *Windows* > **[Settings]** (**Definições**) > **[Devices]** (**Dispositivos**) > **[Bluetooth & other devices]** (**Bluetooth e outros dispositivos**), e clique no comutador **[Bluetooth]** (**Bluetooth**) para o ativar/desativar.
2. Clique em **[Add Bluetooth or other device]** (**Adicionar Bluetooth ou outro dispositivo**) e depois selecione o dispositivo que deseja adicionar.

3. O seu computador irá automaticamente iniciar a pesquisa por dispositivos, ao mesmo tempo que se torna visível a outros dispositivos.
4. Selecione o dispositivo que deseja emparelhar a partir da lista de dispositivos encontrados.



5. Depois de emparelhar, caso exista um código no ecrã, introduza-o no dispositivo para continuar com a ligação.



#### Nota

Alguns dispositivos com versões mais antigas da tecnologia Bluetooth requerem que ambos os dispositivos introduzam um PIN. No caso de um dos dispositivos não permitir introduzir dados (como um auscultador), a palavra código está programado no dispositivo (normalmente "0000" ou "1234"). Consulte o manual do utilizador do seu dispositivo para obter mais informações.





Usar a ligação Bluetooth - 37

Pode também entrar nas definições Bluetooth selecionando o ícone *[Notifications]* (*Notificações*) no canto inferior direito do ecrã para abrir o painel de *[Notifications]* (*Notificações*). A partir daqui, pode ativar ou desativar Bluetooth ou clicar com o botão direito em **[Bluetooth]** (**Bluetooth**) > **[Go to Settings]** (**Aceder a Definições**) para entrar nas definições Bluetooth.



## LIGAR À INTERNET

Este capítulo inclui informações gerais sobre os tipos de ligações e como estabelecer ligação à Internet. Para informações detalhadas, consulte *Ligações de rede* na página 85.

As funcionalidades de rede integradas do seu computador facilitam a ligação do seu computador à internet.

Primeiro que tudo, para ligar à internet a partir de casa, terá de se registar junto de um serviço internet de um ISP (Fornecedor de Serviços Internet) -- normalmente uma empresa de telefones ou por cabo -- que terá de ir a sua casa ou escritório configurar o serviço de internet. O ISP irá instalar uma pequena caixa, um router ou modem, que permitir-lhe-á estabelecer ligação à Internet.

### Ligar a uma rede sem fios

#### Ligação a uma LAN sem fios

Uma LAN sem fios (ou WLAN) é uma *rede local sem fios* que permite ligar dois ou mais computadores sem recorrer a quaisquer cabos. Uma vez ligado à WLAN, pode aceder à Internet. Pode ainda partilhar ficheiros, outros dispositivos e até mesmo a própria ligação à Internet.

A ligação sem fios do computador está ligada por predefinição e o Windows deteta e apresenta uma lista das redes disponíveis durante a configuração. Selecione a sua rede e introduza a palavra-passe, caso necessário.



#### Aviso

A utilização de dispositivos sem fios durante voos poderá estar proibida. É obrigatório desligar todos os dispositivos sem fios antes do embarque e durante a descolagem, uma vez que podem ser perigosos para a operação do avião, interromper as comunicações e até mesmo constituírem uma ilegalidade. Pode ligar os dispositivos sem fios do seu computador apenas quando lhe for comunicado pela tripulação de cabina que é seguro fazê-lo.



Os notebooks Acer incluem uma tecla de atalho para o *Modo de voo* que liga/desliga a ligação à rede. Utilize as opções de gestão de rede para ligar/desligar a sua rede sem fios ou controlar o que é partilhado na rede.

Para ligar a uma rede sem fios, siga os passos abaixo.

1. Certifique-se que tem um router/ponto de acesso sem fios e uma ligação à internet através do ISP de sua escolha. Tome nota do nome e palavra-passe da rede sem fios (se necessário). Se estiver a tentar ligar-se a uma rede pública (como num café), certifique-se que tem o nome da rede sem fios.



#### Nota

Consulte o seu ISP ou a documentação do router para obter mais informações sobre como estabelecer ligação à Internet.

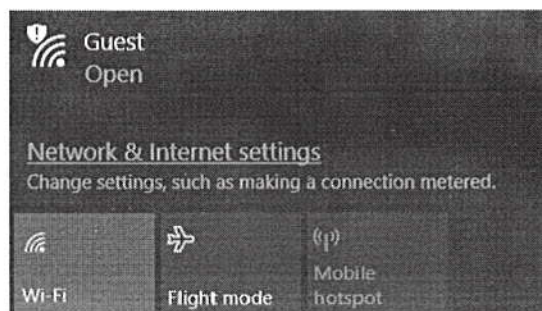
2. Clique no ícone de **Rede** na área de notificação.



#### Nota

Caso *Wi-Fi* esteja desligado, clique no mosaico *Wi-Fi* para ligar.

3. Verá uma lista das redes sem fios disponíveis. Selecione a que deseja usar.



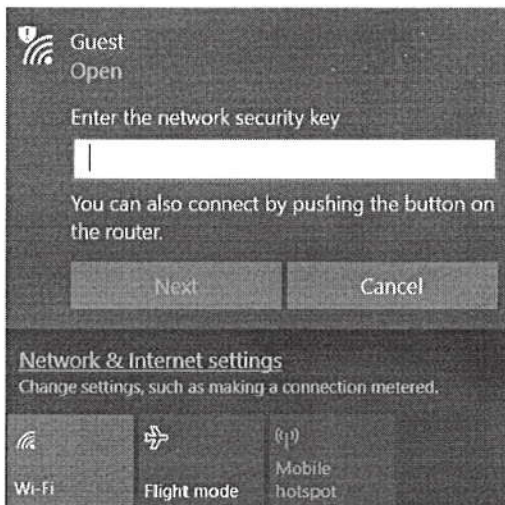


40 - Ligar à Internet

4. Uma vez selecionada uma rede sem fios, selecione **[Connect]** (**Ligar**).



5. Se necessário, introduza a palavra-passe da rede.

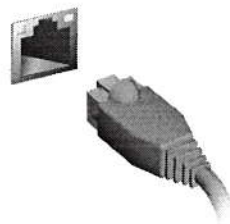




## Ligação com um cabo

### Função de rede incorporada

Caso o seu computador tenha uma porta de rede, ligue uma ponta de um cabo de rede à porta de rede no seu computador, e a outra a uma porta no seu router (consulte a imagem abaixo). Está pronto a navegar na Internet.



### Ligar a uma rede móvel

Se o seu computador possuir uma ranhura para cartão SIM, pode estabelecer ligação à Internet através de uma móvel. Para tal, necessita de um cartão SIM compatível e de uma subscrição de dados da sua operadora móvel. Contacte o seu fornecedor móvel para mais informações sobre como ligar à internet usando uma rede móvel.



## BLUELIGHT SHIELD

Bluelight Shield pode ser activado para reduzir as emissões de luz azul do ecrã, para proteger a sua vista.

Para configurar o Bluelight Shield, procure por '**Quick Access**' no Menu [Start] (Iniciar). A partir daqui, pode ligar ou desligar Bluelight Shield, e escolher de quatro diferentes modos de acordo com as suas necessidades:

Nº.	Item	Descrição
1	[Low Reduction] (Redução Fraca)	Reduz a emissão de luz azul do ecrã LED retroiluminado por 10% a 25% para protecção básica.
2	[Medium Reduction] (Redução Média)	Reduz a emissão de luz azul do ecrã LED retroiluminado por 26% a 45% para proteger a sua vista.
3	[High Reduction] (Redução Elevada)	Reduz a emissão de luz azul do ecrã LED retroiluminado por 46% a 65% para protecção máxima.
4	[Long Hour Mode] (Modo Horas Longas)	Afinado profissionalmente para reduzir o esforço ocular durante um longo período de tempo.





Blueight Shield - 43



**Nota**

*As especificações variam consoante o modelo ou Sistema operativo.*



# Manter o seu computador e dados protegidos...

**Nesta secção irá encontrar:**

- Como proteger o computador
- Definir palavras-passe
- O que tem de preparar quando viaja
- Como tirar o máximo partido da sua bateria





## SEGURANÇA DO COMPUTADOR

O seu computador é um investimento valioso de que necessita cuidar. Aprenda como proteger e cuidar do seu computador.

Os recursos de segurança incluem bloqueios de hardware e software — um cabo de segurança e palavras-passe.

### Utilizar um fecho de segurança para computador

O computador inclui um orifício de segurança para colocar um cadeado de segurança.

Enrole o cabo de bloqueio de segurança do computador em torno de um objecto imóvel, como por exemplo uma mesa ou o puxador de uma gaveta fechada. Introduza o cabo de segurança na ranhura e rode a chave para proteger o bloqueio. Também estão disponíveis modelos sem chave.

### Utilização de palavras-passe

As palavras-passe protegem o computador de acesso não autorizado. A definição destas palavras-passe cria vários níveis diferentes de proteção para o seu computador e dados:

- A Supervisor Password impede a entrada não autorizada no utilitário BIOS. Uma vez configurada, terá de registar esta palavra-passe para obter acesso ao utilitário BIOS. Consulte Definir palavras-passe na página 52.
- A User Password protege o computador contra uma utilização não autorizada. Combine a utilização desta palavra-passe com pontos de verificação da palavra-passe no arranque e reinício a partir da [Hibernation] (Hibernação) (se disponível), para o máximo de segurança.
- A Password on Boot protege o computador de uma utilização não autorizada. Combine a utilização desta palavra-passe com pontos de verificação da palavra-passe no arranque e reinício a partir da [Hibernation] (Hibernação) (se disponível), para o máximo de segurança.



### Importante

Não se esqueça da sua Supervisor Password! Se se esquecer da palavra-passe, contacte o seu revendedor ou um centro de assistência técnica autorizado.

## Introduzir palavras-passe

Ao definir uma palavra-passe, uma solicitação de entrada aparece no centro do ecrã.

- Quando a Supervisor Password está definida, aparece uma mensagem quando entra no utilitário da BIOS.
- Introduza a Supervisor Password e prima **Enter** para aceder ao utilitário BIOS. Se introduzir a palavra-passe incorretamente, surge uma mensagem de advertência. Tente de novo e prima **Enter**.
- Quando a User Password é definida e a palavra-passe no arranque está ativa, aparece uma solicitação de entrada durante o arranque.
- Introduza a User Password e prima **Enter** para utilizar o computador. Se introduzir a palavra-passe incorretamente, surge uma mensagem de advertência. Tente de novo e prima **Enter**.



### Importante

Tem três oportunidades para introduzir uma palavra-passe. Se introduzir a palavra-passe incorretamente depois de três tentativas, o sistema deixa de funcionar. Prima e mantenha o botão de alimentação premido durante quatro segundos para desativar o computador. Depois, ligue novamente o computador e tente outra vez.



## LEITOR DE IMPRESSÕES DIGITAIS

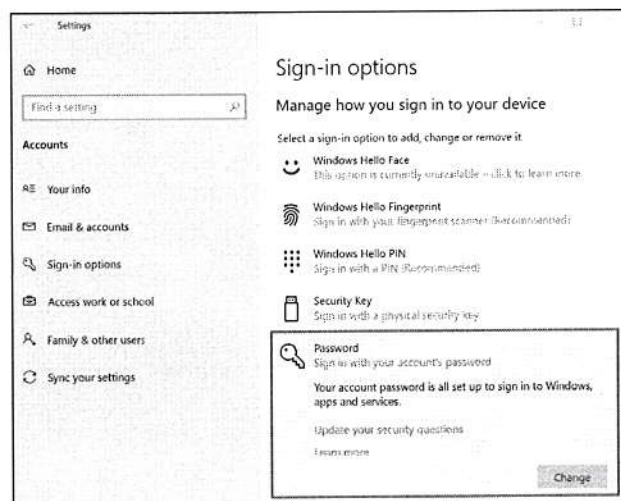
Para além de usar uma palavra-passe ou PIN de conta para iniciar a sessão em aplicações e serviços Windows, pode também usar o leitor de impressões digitais para iniciar a sessão e desbloquear o seu portátil Acer.

Para usar o leitor de impressões digitais, tem primeiro de configurar o leitor para que reconheça a sua impressão digital para confirmar a sua identidade.

### Como usar o leitor de impressões digitais

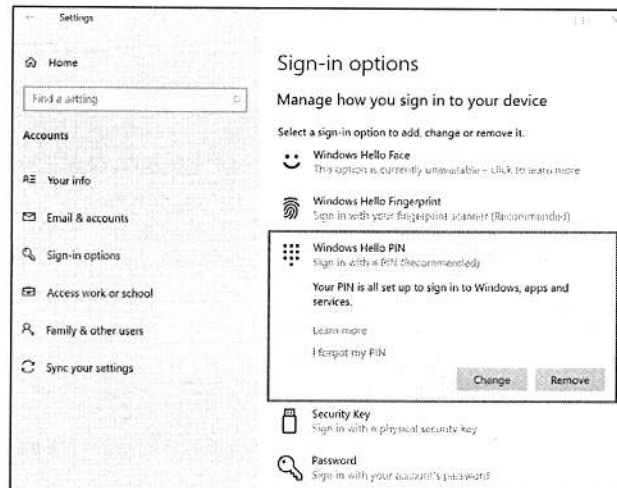
Selecione o botão **[Start]** (Iniciar), depois selecione **[Settings]** (Definições) > **[Accounts]** (Contas) > **[Sign-in options]** (Opções de início de sessão) para configurar o Windows Hello.

1. Defina uma palavra-passe.

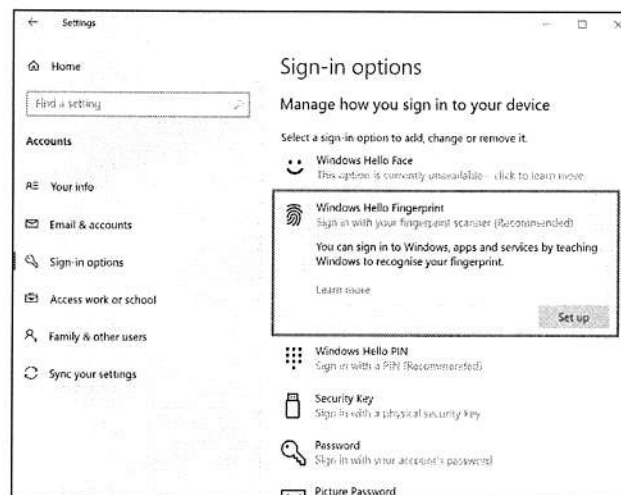




## 2. Defina um código PIN.



## 3. Em [Windows Hello Fingerprint] (Impressão digital do Windows Hello), selecione **[Set up] (Configurar)** para configurar o leitor de impressões digitais.

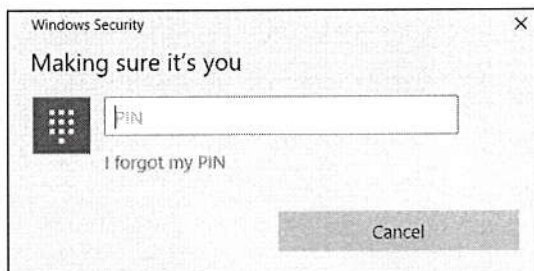




4. Na janela de configuração de Windows Hello, selecione **[Get started] (Introdução)** para iniciar a configuração do leitor de impressões digitais.



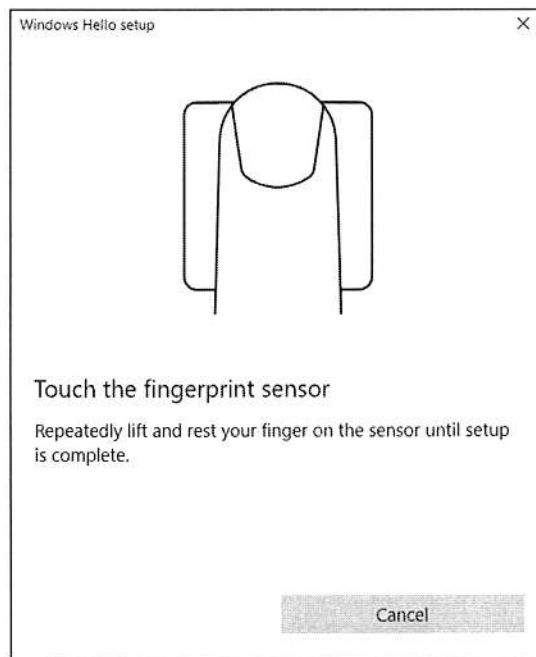
5. Introduza o seu PIN para confirmar a sua identidade.





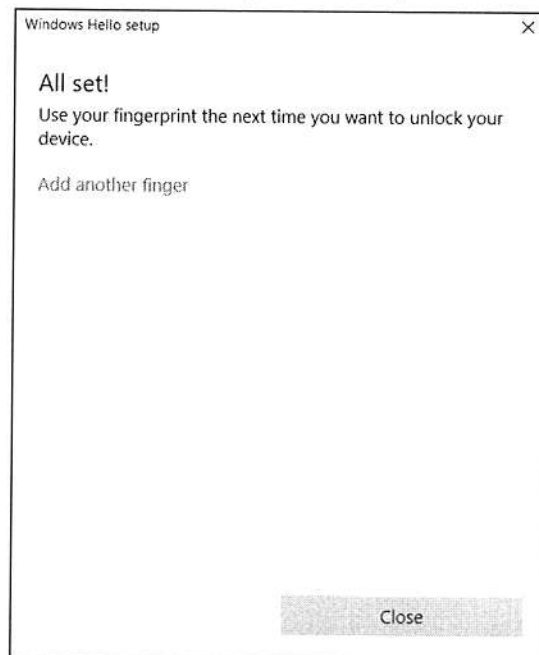
50 - Leitor de impressões digitais

6. Quando aparecer a janela de configuração Windows Hello, siga as instruções no ecrã. Mantenha o seu dedo no sensor de impressões digitais e depois retire-o. Repita este passo até estar concluída a configuração de impressões digitais.





7. Assim que estiver concluída a configuração de impressões digitais, poderá iniciar a sessão ou desbloquear o seu computador colocando a sua impressão digital no leitor. Poderá selecionar **[Add another finger] (Adicionar outro dedo)** para adicionar outra impressão digital para desbloquear o computador.



**Nota**

*Caso o portátil tenha múltiplas contas, pode configurar o acesso em separado e automaticamente mudar entre contas.*



## UTILITÁRIO BIOS

O utilitário BIOS é um programa de configuração de hardware integrado no Sistema Básico de Input/Output (Basic Input/Output System - BIOS) do computador.

O computador já está devidamente configurado e otimizado e por isso normalmente não é necessário executar este utilitário. Contudo, se surgirem problemas de configuração, possivelmente terá de executar o programa.

Para activar o utilitário BIOS, prima **F2** enquanto o logótipo do computador está a ser apresentado.

### Sequência de inicialização

Para definir a sequência de inicialização no utilitário BIOS, active-o e depois seleccione **Boot** a partir das categorias listadas na parte superior do ecrã.

### Definir palavras-passe

Para definir uma palavra-passe de inicialização, active o utilitário BIOS, e depois seleccione **Security** a partir das categorias listadas na parte superior do ecrã.

Localize **Set Supervisor Password** e introduza uma palavra-passe para ativar esta funcionalidade. Uma vez introduzida uma palavra-passe para esta funcionalidade, poderá então ativar/desativar **Password on Boot**.

Não se esqueça de seleccionar **F10** para guardar devidamente e sair do utilitário BIOS quando terminar de efetuar alterações.





## GESTÃO DE ENERGIA

Este computador tem uma unidade incorporada para gestão de energia que monitoriza a atividade do sistema. A atividade do sistema envolve qualquer um, ou mais, dos seguintes dispositivos: teclado, rato, disco rígido, periféricos ligados ao computador e memória de vídeo. Caso não seja detectada qualquer actividade durante um determinado período de tempo, o computador pára alguns ou todos estes dispositivos para poupar energia.

### Poupar energia

#### *Desactive o arranque rápido*

O seu computador usa uma funcionalidade de arranque rápido para iniciar rapidamente mas também usa uma pequena quantidade de energia para procurar sinais para iniciar. Estas verificações drenam lentamente a bateria do computador.

Se preferir reduzir os requisitos de energia e o impacto ambiental do seu computador, desactive o arranque rápido:



#### **Nota**

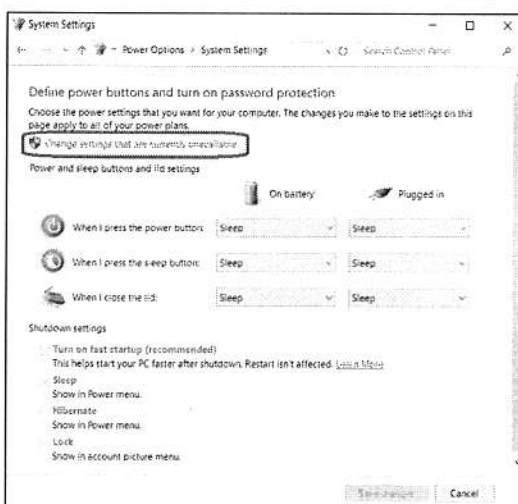
*Se desactivar o arranque rápido, o seu computador demora mais tempo a iniciar a partir do modo de [Sleep] (Suspensão).*

*O seu computador não iniciará se receber instruções para iniciar através de uma rede (Wake on LAN).*

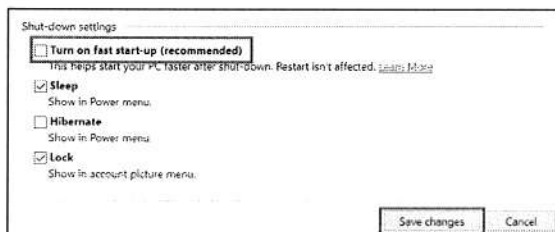
1. Prima a tecla *Windows* ou seleccione o botão *[Start] (Iniciar)* do *Windows* e depois seleccione **[Settings] (Definições) > [System] (Sistema) > [Power & sleep] (Energia e suspensão)**.
2. Seleccione **[Additional power settings] (Definições de energia adicionais)**.
3. Seleccione **[Choose what the power buttons do] (Escolha o que fazem os botões de energia)**.



4. Selecione **[Change settings that are currently unavailable]** (Alterar definições que estão atualmente indisponíveis).



5. Percorra para baixo e desactive **[Turn on fast startup]** (Ativar arranque rápido).



6. Selecione **[Save changes]** (Guardar alterações).



Bateria - 55

## BATERIA

O computador utiliza uma bateria de lítio integrada que lhe permite uma utilização prolongada entre carregamentos.

### Características da bateria

A bateria é recarregada sempre que o computador é ligado ao adaptador de CA. Seu computador permite recarregar a bateria enquanto continuar a utilizá-lo. No entanto, recarregar com o computador desligado reduz de forma significativa o tempo de carga.

A bateria é útil ao utilizar o computador numa viagem ou durante uma queda de energia eléctrica.

### Carga da bateria

Ligue o adaptador CA no computador e na tomada de energia eléctrica.



#### Nota

*Recomenda-se carregar a bateria após parar de trabalhar. Recarregar a bateria durante a noite antes de viajar permite-lhe começar o dia seguinte com a bateria totalmente carregada.*

### Condicionamento de uma bateria nova

Antes de usar a bateria pela primeira vez, há um processo de condicionamento que deve ser seguido:

1. Ligue o adaptador CA e carregue a bateria totalmente.
2. Ligue o computador e conclua a configuração do sistema operativo.
3. Desligue o Adaptador de corrente alternada.
4. Use o computador com energia da bateria.
5. Descarregue a bateria totalmente, até que a advertência de baixa carga apareça.
6. Volte a ligar o adaptador CA e recarregue a bateria totalmente.

Repita estes passos até que a bateria tenha sido carregada e descarregada três vezes.



Use este processo de condicionamento para todas as baterias novas, ou se a bateria não foi usada por muito tempo.



**Aviso**

Não exponha as baterias a temperaturas inferiores a 0°C (32°F) ou superiores a 45°C (113°F). Temperaturas extremas podem prejudicar a bateria.

O processo de acondicionamento da bateria garante que esta aceite a carga máxima possível. O não cumprimento deste procedimento impedirá que obtenha a máxima carga da bateria, além de encurtar sua vida útil.

Além disto, a vida útil da bateria é prejudicada pelos seguintes padrões de utilização:

- Utiliza o computador sempre com energia CA.
- Não descarregue nem recarregue a bateria aos seus extremos, como descrito abaixo.
- Uso frequente; quanto mais a bateria for usada, mais rápido ela chegará ao fim da vida útil. Uma bateria integrada com uma duração de mais de 1000 ciclos de carga/descarga.

## Otimizar a vida da bateria

Otimizar a vida da bateria ajuda a obter o máximo da sua capacidade, aumentando o ciclo de carga/descarga e melhorando a eficiência de recarga. Recomenda-se seguir as sugestões abaixo:

- Use a alimentação CA sempre que possível, reservando a bateria para utilização móvel.
- Remova acessórios que não está a utilizar (por exemplo, uma unidade de disco USB), pois continuam a consumir energia.
- Guarde o seu PC num local frio e seco. A temperatura recomendada é de 10°C (50°F) a 30°C (86°F). Temperaturas mais altas aceleram a autodescarga da bateria.
- Recarga excessiva diminui a vida da bateria.
- Cuide do adaptador CA e da bateria.




## Verificação da carga da bateria

O medidor de energia indica o nível atual da bateria. Deixe o cursor sobre o ícone de bateria/alimentação na barra de tarefas para saber o nível de carga atual da bateria.

## Advertência de baixa carga da bateria

Quando utiliza energia da bateria, tenha atenção ao medidor de energia.

 **Importante**  
Ligue o adaptador CA logo que possível quando aparecer a advertência de baixa carga da bateria. Pode haver perda de dados se a bateria for completamente esgotada e o computador desligar.

Quando aparecer a advertência de baixa carga da bateria, a atitude a tomar dependerá da sua situação:

Situação	Acção Recomendada
O adaptador CA e uma tomada eléctrica estão disponíveis.	<ol style="list-style-type: none"><li>1. Ligue o adaptador CA no computador e na tomada de energia eléctrica.</li><li>2. Guarde todos os ficheiros necessários.</li><li>3. Retorne ao trabalho.</li></ol> <p><b>Desligue o computador se desejar recarregar a bateria rapidamente.</b></p>
O adaptador CA ou uma tomada eléctrica não estão disponíveis.	<ol style="list-style-type: none"><li>1. Guarde todos os ficheiros necessários.</li><li>2. Feche todas as aplicações.</li><li>3. Desligue o computador.</li></ol>



## VIAJAR COM O COMPUTADOR

Este capítulo dá-lhe sugestões e dicas sobre como se preparar quando viaja com o computador.

### Desligar do ambiente de trabalho

Para desligar o seu computador dos acessórios externos, siga os passos a seguir indicados:

1. Guarde os ficheiros abertos.
2. Encerre o computador ou coloque-o no modo de [Sleep] (Suspensão) ou [Hibernate] (Hibernação).
3. Feche a cobertura do monitor.
4. Desligue o cabo eléctrico do adaptador de corrente alternada.
5. Desligue o teclado, o dispositivo apontador, a impressora, o monitor externo e outros dispositivos externos.
6. Se estiver a utilizar uma fechadura Kensington / Noble para proteger o seu computador, liberte-a.

### Transporte

Quando vai apenas deslocar-se uma curta distância, como por exemplo, do seu escritório para uma sala de reuniões.

### Preparação do computador

Antes de mover o computador, feche e trave a cobertura do monitor para colocá-lo no modo de [Sleep] (Suspensão). Pode agora transportar com segurança o computador para qualquer parte dentro do edifício. Para despertar o computador do modo de [Sleep] (Suspensão), abra o monitor e, se necessário, prima e solte o botão de alimentação.

Se levar o computador para o escritório de um cliente ou para um edifício diferente, pode desligar o computador:

Prima a *tecla Windows*, clique em **[Power] (Energia)** e depois seleccione **[Shut Down] (Encerrar)**

Ou:



Pode pôr o computador no modo de [Sleep] (Suspensão) premindo a tecla de atalho de Suspensão ou fechando o monitor.

Quando estiver preparado para utilizar o computador novamente, abra o ecrã e, se necessário, prima e solte o botão de alimentação.



#### Nota

*O computador poderá entrar no modo de [Hibernation] (Hibernação) ou [Deep Sleep] (Sono Profundo) depois de estar no modo de [Sleep] (Suspensão) durante algum tempo.*

## O que levar para as reuniões

Se a sua reunião for de curta duração, não precisará provavelmente de levar mais nada além do computador. Se a sua reunião for de mais longa duração, ou se a bateria não estiver totalmente carregada, será aconselhável levar o adaptador de corrente alternada para o poder ligar ao computador na sala de reuniões.

Se a sala de reuniões não tiver uma tomada eléctrica, reduza o escoamento da bateria, colocando o computador no modo de [Sleep] (Suspensão). Prima a tecla de atalho de Suspensão ou feche a cobertura do monitor sempre que não estiver a utilizar o computador.

## Levar o computador para casa

Quando transportar o computador do escritório para casa ou vice-versa.

## Preparação do computador

Depois de desligar o computador do ambiente de trabalho, siga os passos a seguir indicados para preparar o computador para o transporte para casa:

- Coloque o computador numa embalagem protectora que evite que o computador deslize, e acomode-o de forma a protegê-lo em caso de queda.



**Aviso**

Evite colocar objectos junto à cobertura superior do computador. Exercer pressão contra a cobertura superior pode causar danos no ecrã.

## O que levar consigo

Se ainda não tiver em casa alguns dos seguintes itens, leve-os consigo:

- Adaptador de corrente alternada e cabo de alimentação.
- O *Guia de Configuração* impresso.

## Considerações especiais

Siga estas indicações para proteger o seu computador quando se deslocar de e para o trabalho:

- Minimize o efeito da oscilação de temperatura mantendo o computador sempre consigo.
- Se precisar de se ausentar por um período de tempo alargado e não puder transportar o computador, deixe-o na mala do carro para evitar a sua exposição a calor excessivo.
- As alterações de temperatura e de humidade poderão provocar condensação. Deixe que o computador regresse à temperatura ambiente e verifique se existe condensação no monitor antes de ligar o computador. Se a alteração da temperatura for superior a 10°C (18°F), deixe que o computador regresse lentamente à temperatura ambiente. Se possível, deixe o computador durante 30 minutos num ambiente com uma temperatura intermédia entre a temperatura exterior e a interior.





## Montar um escritório em casa

Se em casa trabalha no computador com frequência, talvez valha a pena adquirir um segundo adaptador de corrente alternada para utilizar em casa. Evita assim o transporte de um peso adicional entre a casa e o local de trabalho.

Se em casa utilizar o computador por períodos de tempo significativos, poderá igualmente acrescentar um teclado externo, um monitor ou um rato.

## Viajar com o computador



### Importante

Consulte a companhia aérea quando a requisitos especiais para transportar baterias de lítio.

Quando se desloca para locais mais distantes, por exemplo, do seu escritório para o de um cliente, ou quando viaja localmente.

## Preparação do computador

Prepare o computador como faria para o levar para casa. Certifique-se de que a bateria do computador está carregada. A segurança nos aeroportos poderá exigir que ligue o seu computador quando o levar para a zona de embarque.

## O que levar consigo

Faça-se acompanhar dos objectos a seguir indicados:

- Adaptador de corrente alternada.
- Ficheiros de controladores de impressora adicionais, se pretender utilizar outra impressora.



## Considerações especiais

Para além das directrizes para o transporte do computador para casa, siga as abaixo indicadas para proteger o seu computador quando estiver em viagem:

- Transporte sempre o computador como bagagem de cabina.
- Se possível, submeta o computador a uma inspeção manual. As máquinas de raios-X para segurança do aeroporto são seguras, mas não passe o computador por um detector de metais.

## Viajar para o estrangeiro



### Importante

Consulte a companhia aérea quando a requisitos especiais para transportar baterias de lítio.

Quando viaja de país para país.

## Preparação do computador

Prepare o computador como normalmente faria para viajar.

## O que levar consigo

Faça-se acompanhar dos objectos a seguir indicados:

- Adaptador de corrente alternada.
- Cabos de alimentação adequados ao(s) seu(s) destino(s).
- Ficheiros de controladores de impressora adicionais, se pretender utilizar outra impressora.
- Prova de compra, no caso de ter de a mostrar a funcionários da alfândega.
- Passaporte da Garantia Internacional de Viagem (International Travelers Warranty).



## Considerações especiais

Siga as mesmas considerações especiais utilizadas quando transporta o computador em viagem.

Para além das considerações anteriores, as indicadas aqui poderão ser úteis em viagens ao estrangeiro:

- Quando viajar para outro país, verifique se a voltagem local da corrente alternada e as especificações do cabo de alimentação do adaptador de corrente alternada são compatíveis. Caso não sejam compatíveis, adquira um cabo de alimentação compatível com a voltagem local da corrente alternada. Não utilize kits de conversão vendidos para electrodomésticos para alimentar a energia do seu computador.
- Se utilizar o modem, verifique se existe compatibilidade entre o modem e o conector e o sistema de telecomunicações do país de destino.



## Portas e conectores...

**Nesta secção irá encontrar:**

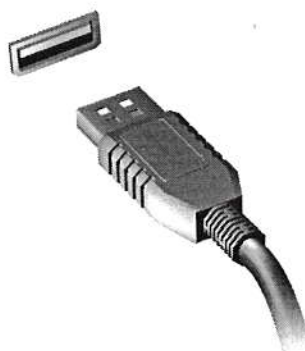
- Informação sobre as portas e conectores do seu computador



Universal Serial Bus (USB) - 65

## UNIVERSAL SERIAL BUS (USB)

A porta USB é uma porta de alta velocidade que lhe permite ligar a periféricos USB, como um rato, teclado externo, armazenamento adicional (discos rígidos externos) ou qualquer outro dispositivo compatível.



### Nota

*Estão disponíveis duas normas USB em computadores Acer: USB 2.0 (High-speed USB) e USB 3.1 Gen 1 (SuperSpeed USB). As portas USB 2.0 em computadores Acer têm uma lingueta preta na porta, ao passo que as portas USB 3.1 Gen 1 têm uma lingueta azul. Para o melhor desempenho possível, deve ligar sempre os dispositivos USB 3.1 Gen 1 às portas USB 3.1 Gen 1. Consulte a documentação do dispositivo para ver que norma é suportada.*

Pode também carregar dispositivos como tablets, smartphones ou outros dispositivos através de uma porta USB. Algumas portas USB 3.1 Gen 1 conseguem carregar dispositivos quando o computador está em [Hibernate] (Hibernação) ou desligado. Para além disso, pode usar um hub USB para ligar múltiplos dispositivos a uma só porta USB.